

[久米島町立学校統合・再編計画策定業務]

適正規模・適正配置基本方針に係る

現状整理

I. 久米島町の学校をめぐる現状

01 久米島町幼小中学校配置図(園児・児童・生徒数)

本町の公立幼稚園、小学校、中学校は幼稚園2園、小学校6校、中学校2校となっている。

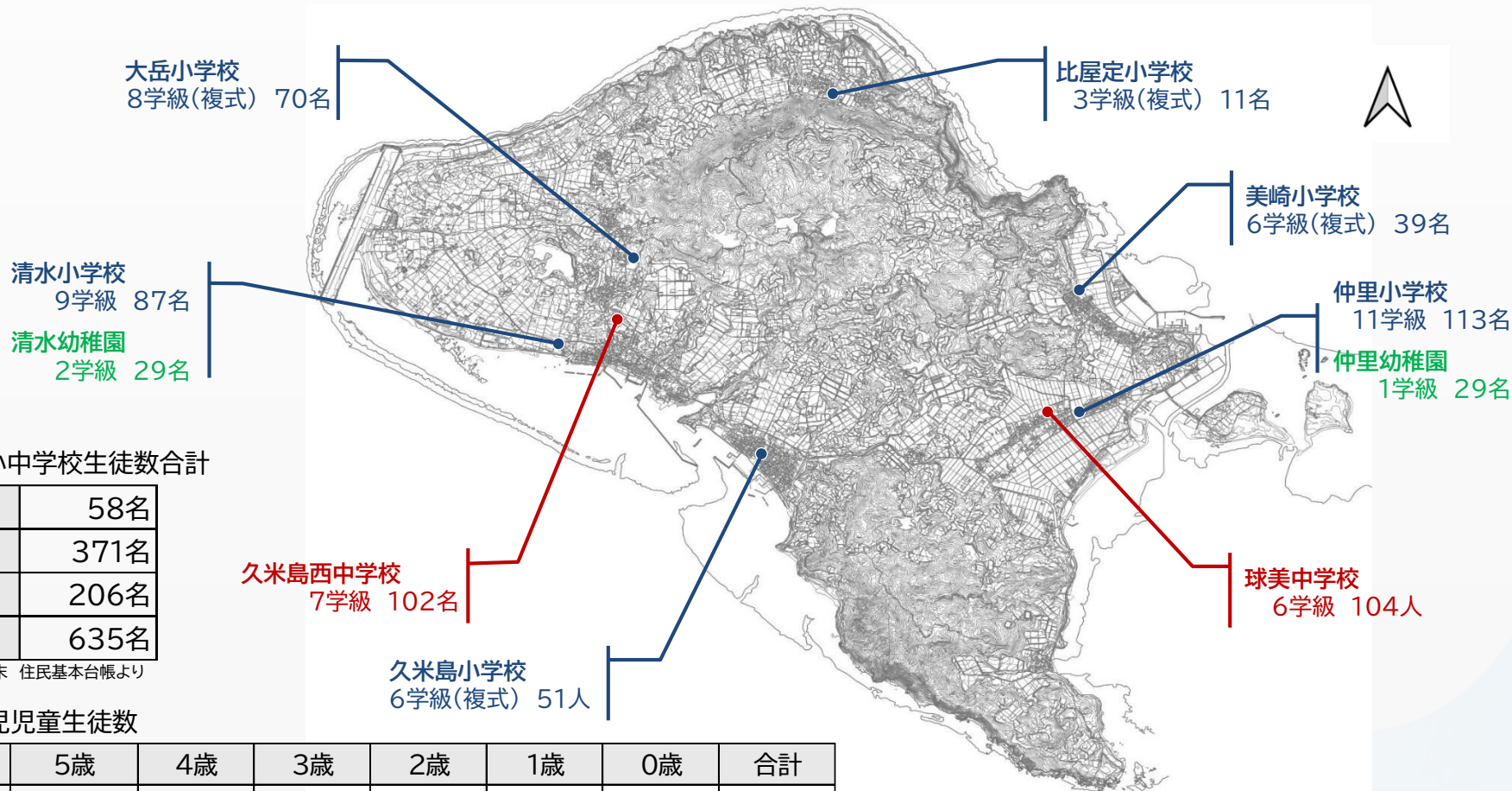


表1 幼小中学校生徒数合計

幼稚園	58名
小学校	371名
中学校	206名
合計	635名

令和7年3月末 住民基本台帳より

表2 園児児童生徒数

6歳	5歳	4歳	3歳	2歳	1歳	0歳	合計
55名	60名	65名	62名	56名	51名	58名	407名

令和7年3月末 住民基本台帳より

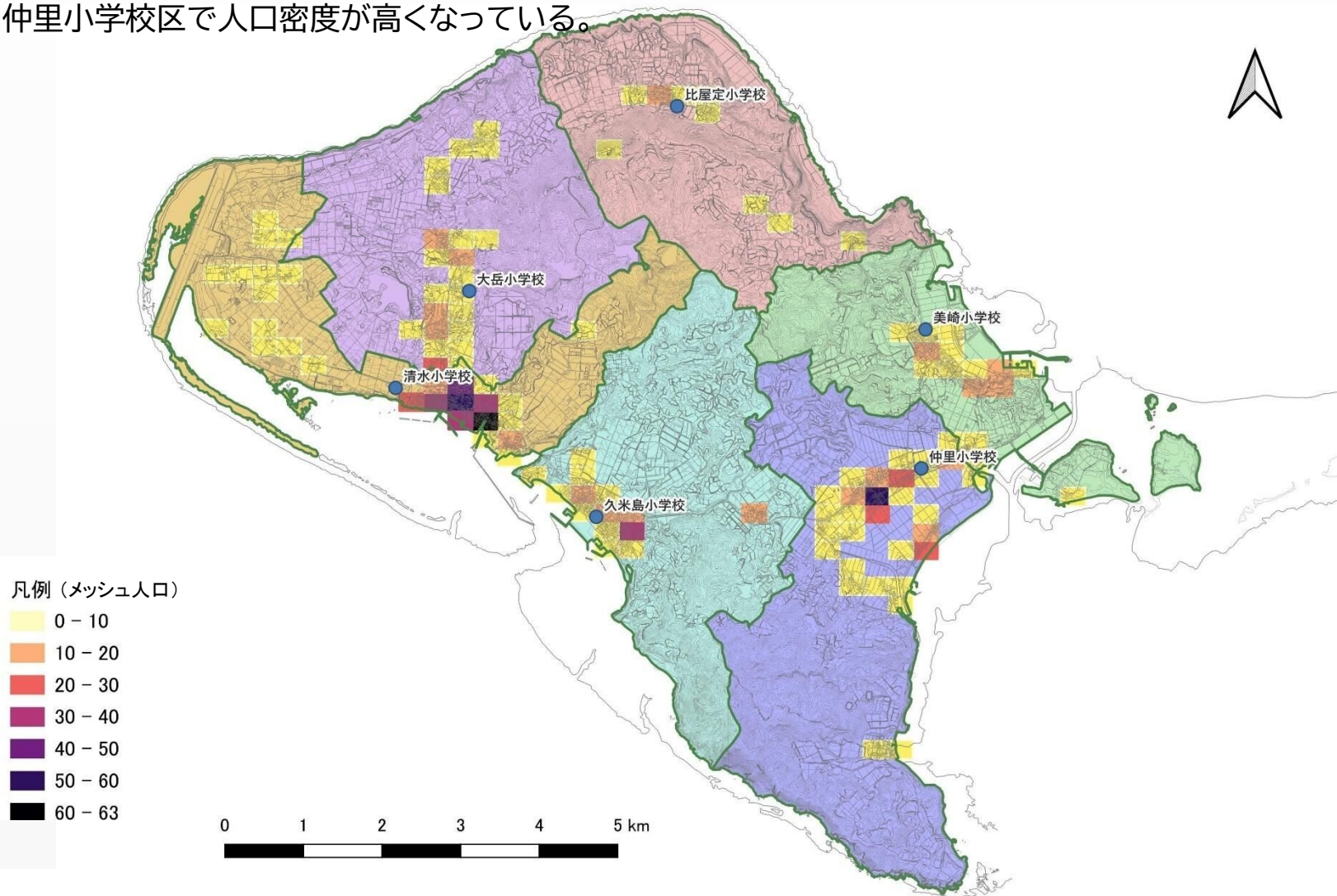
令和6年5月現在学校基本調査より

I. 久米島町の学校をめぐる現状

02

学校区(小学校区)

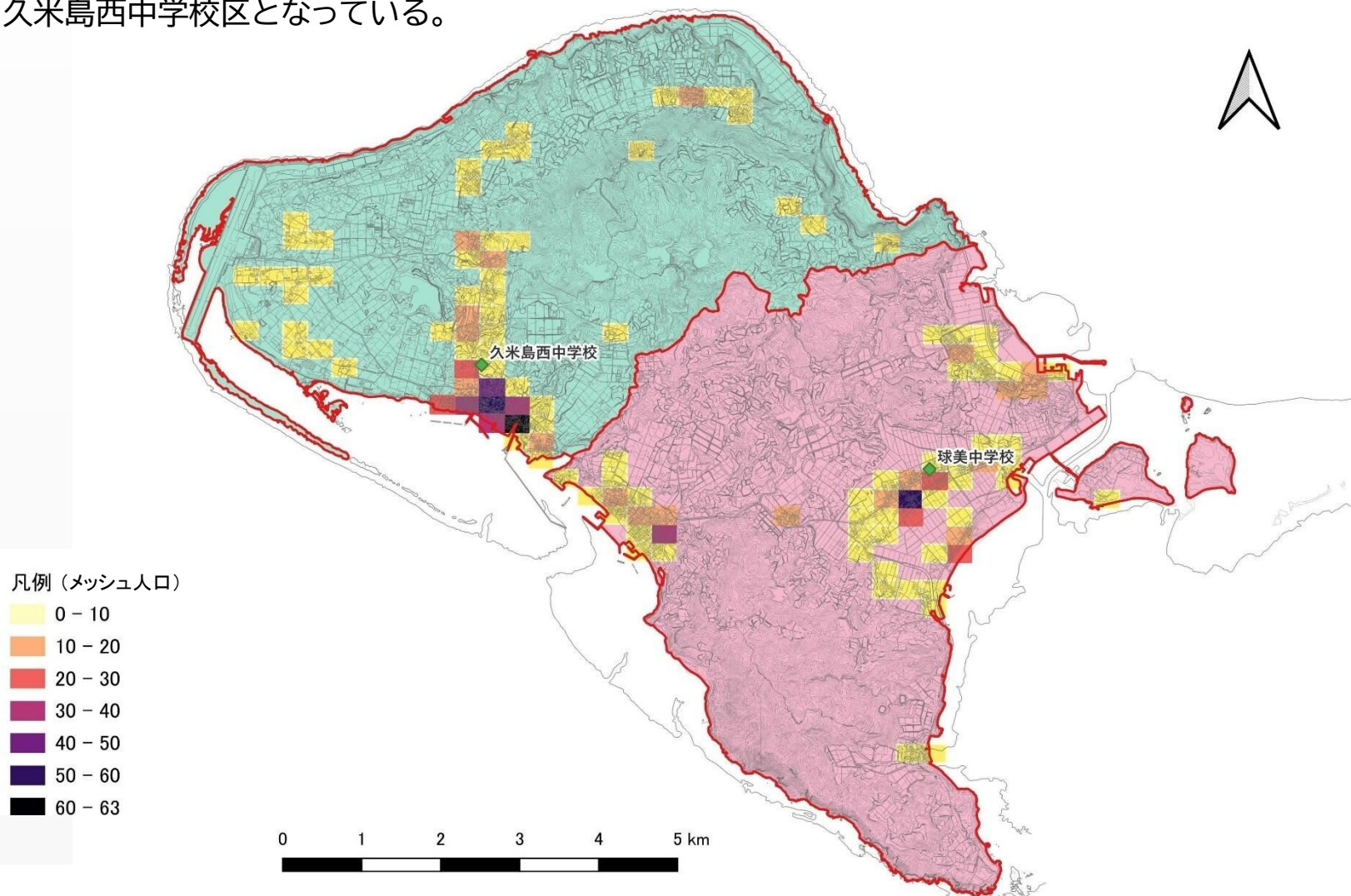
仲里小学校区が最も広く、美崎小学校区が最も小さくなっている。メッシュ人口をみると、清水小学校区、仲里小学校区で人口密度が高くなっている。



I. 久米島町の学校をめぐる現状

02 学校区(中学校区)

中学校区は概ね旧村界(具志川村、仲里村)となっている。比屋定小学校区は旧仲里村であったが、現在は久米島西中学校区となっている。



I. 久米島町の学校をめぐる現状

03 町立幼・小・中学校の在籍園児、児童、生徒数

令和7年5月時点の小学校の在籍児童数は仲里小学校が最も多く、次いで清水小学校となっている。最も在籍児童数が少ないのは比屋定小学校となっている。

また、全ての小学校の全学年(普通学級)が1学級以下となっており、6校中4校は複式学級となっている。

■小学校

単位:人、学級

		普通学級												特別支援学級(区分)							特支学級 在籍数計	総計	
		1年		2年		3年		4年		5年		6年		在籍総計 (特支除く)									
		(特支)	(特支)	(特支)	(特支)	(特支)	(特支)	(特支)	(特支)	知的	情緒	言語	難聴	肢体	病弱	弱視							
仲里小	児童数	14	3	14	1	18	2	18	3	16	8	13	3	93	8	10	0	0	1	1	0	20	113
	学級数	1		1		1		1		1		1		6	1	2	—	—	1	1	—	5	11
美崎小	児童数	8	1	7	3	4	0	5	0	8	0	2	1	34	3	2	0	0	0	0	0	5	39
	学級数	1		1		0.5		0.5		0.5		0.5		4	1	1	—	—	—	—	—	2	6
久米島小	児童数	9	0	6	0	8	1	9	0	11	0	6	1	49	2	0	0	0	0	0	0	2	51
	学級数	1		0.5		0.5		1		1		1		5	1	—	—	—	—	—	—	1	6
比屋定小	児童数	0	0	3	1	0	0	5	0	0	0	2	0	10	1	0	0	0	0	0	0	1	11
	学級数	—		0.5		—		0.5		—		1		2	1	—	—	—	—	—	—	1	3
大岳小	児童数	7	4	11	3	8	0	12	2	5	4	10	4	53	8	9	0	0	0	0	0	17	70
	学級数	1		1		1		1		0.5		0.5		5	1	2	—	—	—	—	—	3	8
清水小	児童数	8	0	17	0	10	3	16	3	9	0	15	3	75	3	9	0	0	0	0	0	12	87
	学級数	1		1		1		1		1		1		6	1	2	—	—	—	—	—	3	9
学年計	児童数計	46	8	58	8	48	6	65	8	49	12	48	12	314	25	30	0	0	1	1	0	57	371
	学級数計													28								15	43

令和7年5月1日現在 学校基本調査より

I. 久米島町の学校をめぐる現状

03 町立幼・小・中学校の在籍園児、児童、生徒数

令和7年5月時点の中学校の在籍生徒数は球美中学校が多くなっているが、概ね同数の生徒数である。2校とも3年生のみ2学級となっているが、令和8年度以降は全学年が1学級となることが予測されている。

■中学校

単位:人、学級

		1年			2年		3年		普通学級 在籍数計 (特支除く)	特別支援学級(区分)						特支学級 在籍数計	総計
		(特支)		(特支)		(特支)		知的		情緒	言語	難聴	肢体	病弱	弱視		
久米島西中	生徒数	25	5	26	6	38	2	89	10	3	0	0	0	0	0	13	102
	学級数	1		1		2		4	2	1	—	—	—	—	—	3	7
球美中	生徒数	28	3	31	3	36	3	95	7	2	0	0	0	0	0	9	104
	学級数	1		1		2		4	1	1	—	—	—	—	—	2	6
学年計	生徒数計	53	8	57	9	74	5	184	17	5	0	0	0	0	0	22	206
	学級数計							8							5	13	

令和7年5月1日現在 学校基本調査より

■幼稚園

単位:人、学級

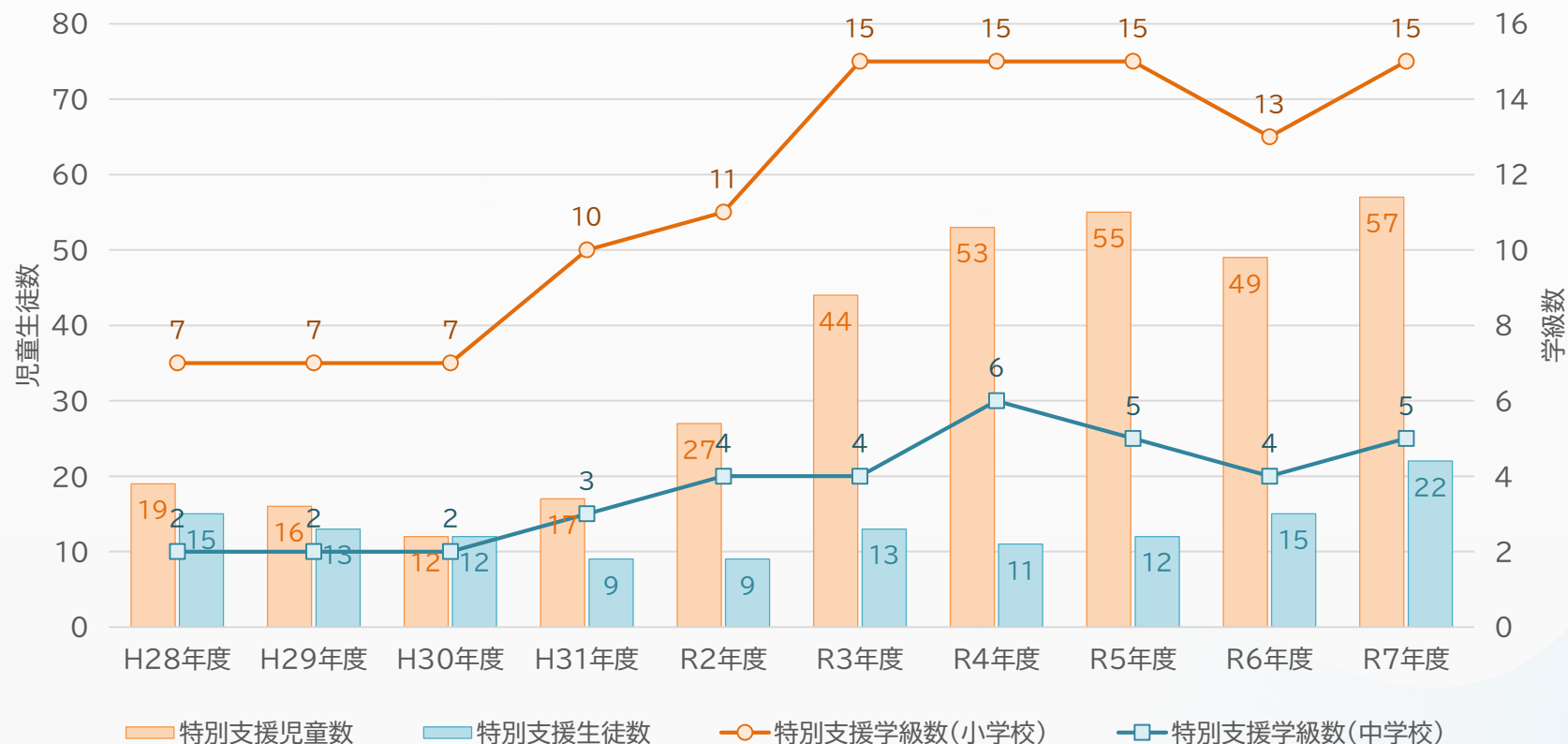
令和7年5月時点の幼稚園の在籍園児数は各園とも29名となっている。

清水幼	園児数	29
	学級数	2
仲里幼	園児数	29
	学級数	1
計		58

I. 久米島町の学校をめぐる現状

04 特別支援学級児童生徒数及び学級数の推移

本町の公立小中学校における特別支援児童生徒数は増加傾向にあり、小学校は10年間で児童数が約3倍、学級数が約2倍となっている。中学校は10年間で生徒数が約1.5倍、学級数が2倍となっている。



出典: 庁内資料(各年5月1日時点)

I. 久米島町の学校をめぐる現状

05 各学校の施設面積と適合状況

各幼稚園、小学校、中学校の施設面積をみると、校舎面積は小学校は清水小学校、中学校は久米島西中学校、幼稚園は清水小学校が大きくなっている。

敷地面積は小学校は大岳小学校、中学校は久米島西中学校が大きくなっている。

■ 学校施設面積取りまとめ表

単位:㎡

		校舎面積				屋内運動場 (体育館)	建物 敷地面積	運動場	実験実習他 その他施設	敷地面積
		普通	特別	その他	合計					
		小学校	仲里小学校	626	889	1,028	2,543	919	5,770	5,897
	美崎小学校	412	637	862	1,911	919	4,066	7,057	707	11,830
	久米島小学校	417	595	966	1,978	922	5,997	8,450	565	15,012
	比屋定小学校	348	347	510	1,205	994	7,632	—	6,302	13,934
	大岳小学校	487	651	889	2,027	954	6,328	9,055	12,750	28,133
	清水小学校	765	953	1,636	3,354	1,027	8,462	7,311	10,183	25,956
中学校	久米島西小学校	453	1,055	1,406	2,914	1,138	7,683	14,987	7,352	30,022
	球美小学校	422	1,221	1,125	2,768	1,457	11,621	10,032	1,927	23,580
幼稚園	清水幼稚園	314	—	—	314	—	—	—	—	0
	仲里幼稚園	262	—	—	262	—	—	—	—	0

I. 久米島町の学校をめぐる現状

07 学習の様子

■学校活動の様子(1年生・2年生の複式学級)

担任と複式非常勤講師が学習指導

黒板には1年生と2年生の
学習内容が表示されている



前列は1年生、
後列は2年生
が学習してい
る

I. 久米島町の学校をめぐる現状

07 学習の様子

■学校活動の様子(2年生・3年生の複式学級)

黒板には、2年生と3年生の学習内容が表示されており、教師一人で指導している

2年生

先生は2年生に算数を指導

先生が2年生を指導している際、3年生は自主学习(解答の確認)



3年生

I. 久米島町の学校をめぐる現状

08 施設の状況

■耐震補強工事

耐震調査を行い、基準に達していない校舎は補強工事を行っている一方で、築年数が経過している建物では老朽化状況が目立っている。



耐震化様子



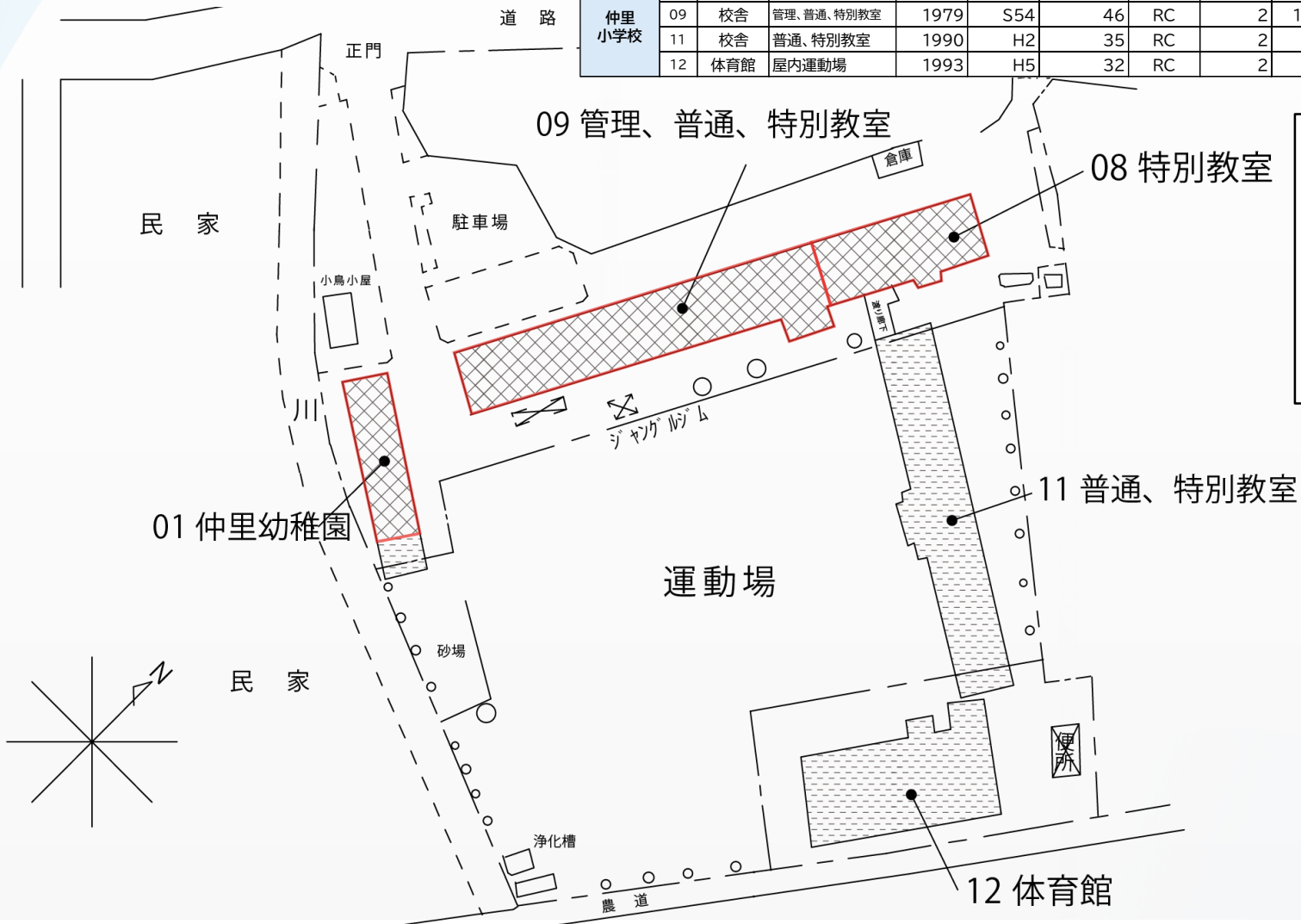
劣化状況

I. 久米島町の学校をめぐる現状

09 各学校の老朽化状況

■仲里小学校・仲里幼稚園

学校名	棟番号	用途区分	建物名	建物基本情報					構造躯体の健全性			劣化状況評価	
				建築年度		築年数 (令和7年を基準)	構造	階数	延床面積 (㎡)	耐震安全性			健全度 小・中学校(100点満点) 幼稚園(A~D評価)
				西暦	和暦					耐震基準	耐震診断	耐震補強	
仲里小学校	08	校舎	特別教室	1975	S50	50	RC	2	284	旧	済	未	50
	09	校舎	管理、普通、特別教室	1979	S54	46	RC	2	1,608	旧	済	未	50
	11	校舎	普通、特別教室	1990	H2	35	RC	2	651	新	-	-	70
	12	体育館	屋内運動場	1993	H5	32	RC	2	919	新	-	-	75



「08 特別教室」、「09 管理、普通、特別教室」は旧耐震基準であるが、耐震補強が未実施であり、建築から50年近く経過しているため、老朽化が著しい。

凡例

- 築年数 60年～
- 築年数 50年～59年
- 築年数 40年～49年
- 築年数 30年～39年
- 築年数 20年～29年
- 築年数 10年～19年

※築年数は2025(令和7年)を基準とする。

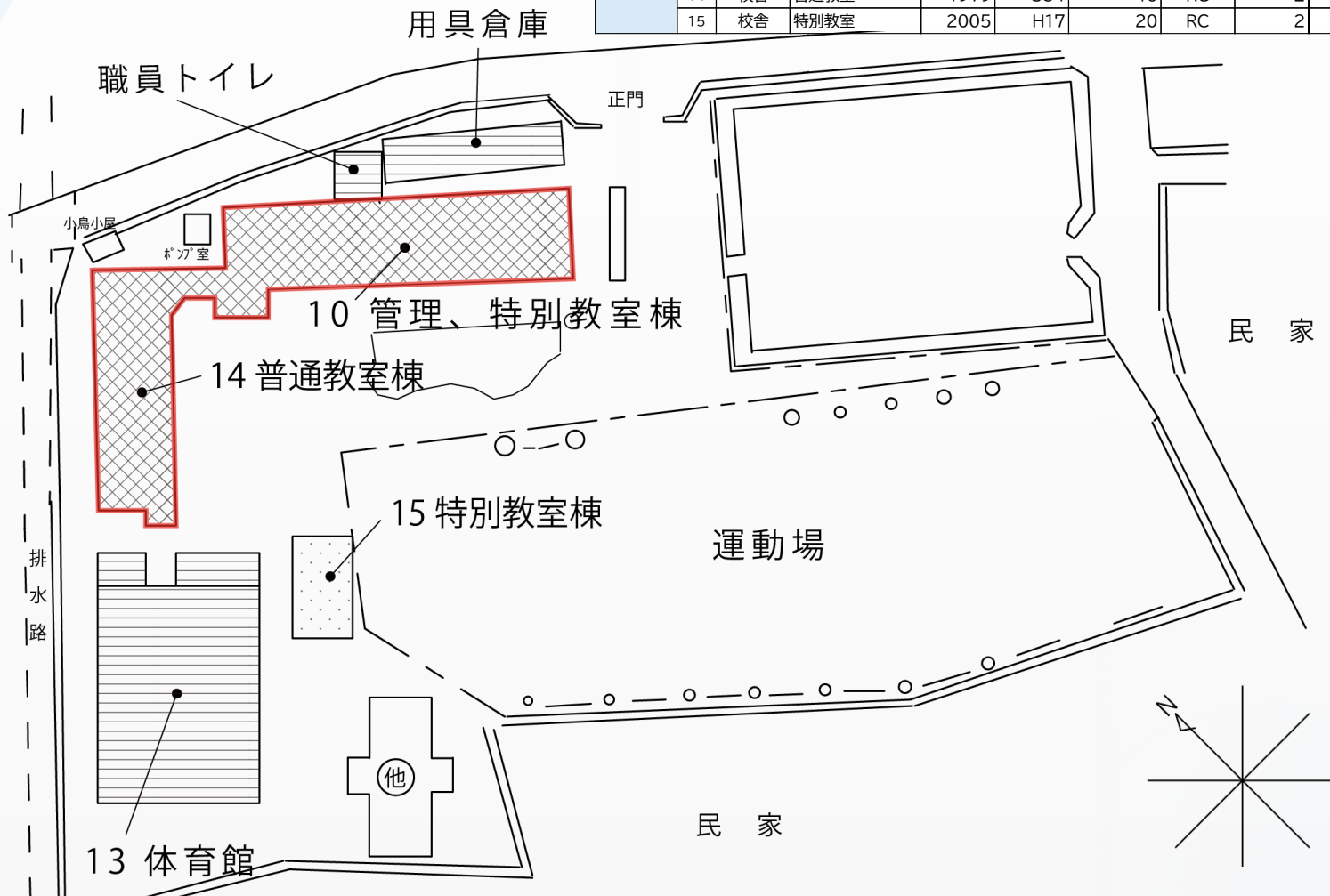
■ 旧耐震建築物
(昭和56年以前に建築)

I. 久米島町の学校をめぐる現状

09 各学校の老朽化状況

■美崎小学校

学校名	棟番号	用途区分	建物名	建物基本情報			構造躯体の健全性			劣化状況評価			
				建築年度		築年数 (令和7年を基準)	構造	階数	延床面積 (㎡)		耐震安全性		
				西暦	和暦						耐震基準	耐震診断	耐震補強
美崎 小学校	10	校舎	管理、特別教室	1979	S54	46	RC	2	1,034	旧	済	未	31
	13	体育館	屋内運動場	1996	H8	29	RC	2	919	新	—	—	75
	14	校舎	普通教室	1979	S54	46	RC	2	640	旧	済	未	31
	15	校舎	特別教室	2005	H17	20	RC	2	185	新	—	—	91



「10 管理、特別教室」、
「14 普通教室」は旧耐震
基準であるが、耐震補強
が未実施であり、建築か
ら46年経過しているた
め、老朽化が著しい。

凡例

- 築年数 60年～
- 築年数 50年～59年
- 築年数 40年～49年
- 築年数 30年～39年
- 築年数 20年～29年
- 築年数 10年～19年

※築年数は2025(令和7年)を基準とする。

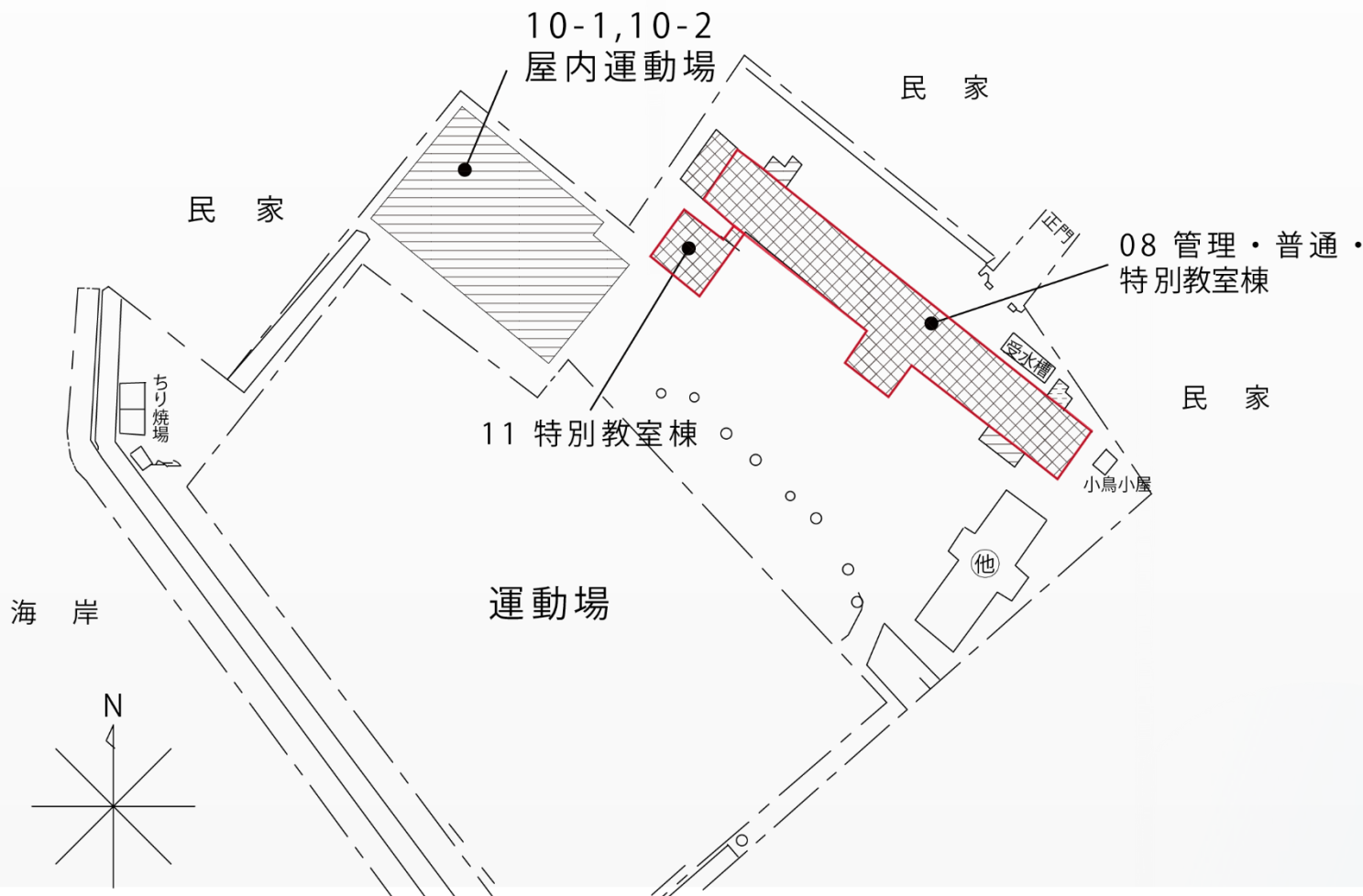
■ 旧耐震建築物
(昭和56年以前に建築)

I. 久米島町の学校をめぐる現状

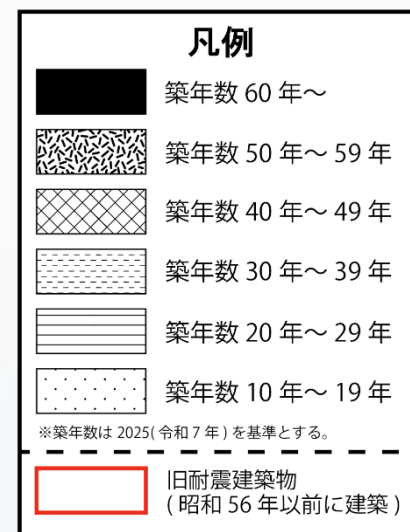
09 各学校の老朽化状況

■久米島小学校

学校名	棟番号	用途区分	建物名	建物基本情報		築年数 (令和7年を基準)	構造	階数	延床面積 (㎡)	構造躯体の健全性			劣化状況評価
				建築年度						耐震安全性			
				西暦	和暦					耐震基準	耐震診断	耐震補強	健全度 小・中学校(100満点) 幼稚園(A~D評価)
久米島 小学校	08	校舎	管理、普通、特別教室	1980	S55	45	RC	2	1,619	旧	済	未	40
	10-1	体育館	屋内運動場	2001	H13	24	RC	2	922	新	—	—	91
	10-2	体育館	屋内運動場	2001	H13	24	RC	2	233	新	—	—	93
	11	校舎	特別教室	1980	S55	45	RC	2	264	旧	済	不要	40



「08 管理、普通、特別教室」、「11 特別教室」は旧耐震基準であるが、耐震補強が未実施であり、建築から45年経過しているため、老朽化が著しい。

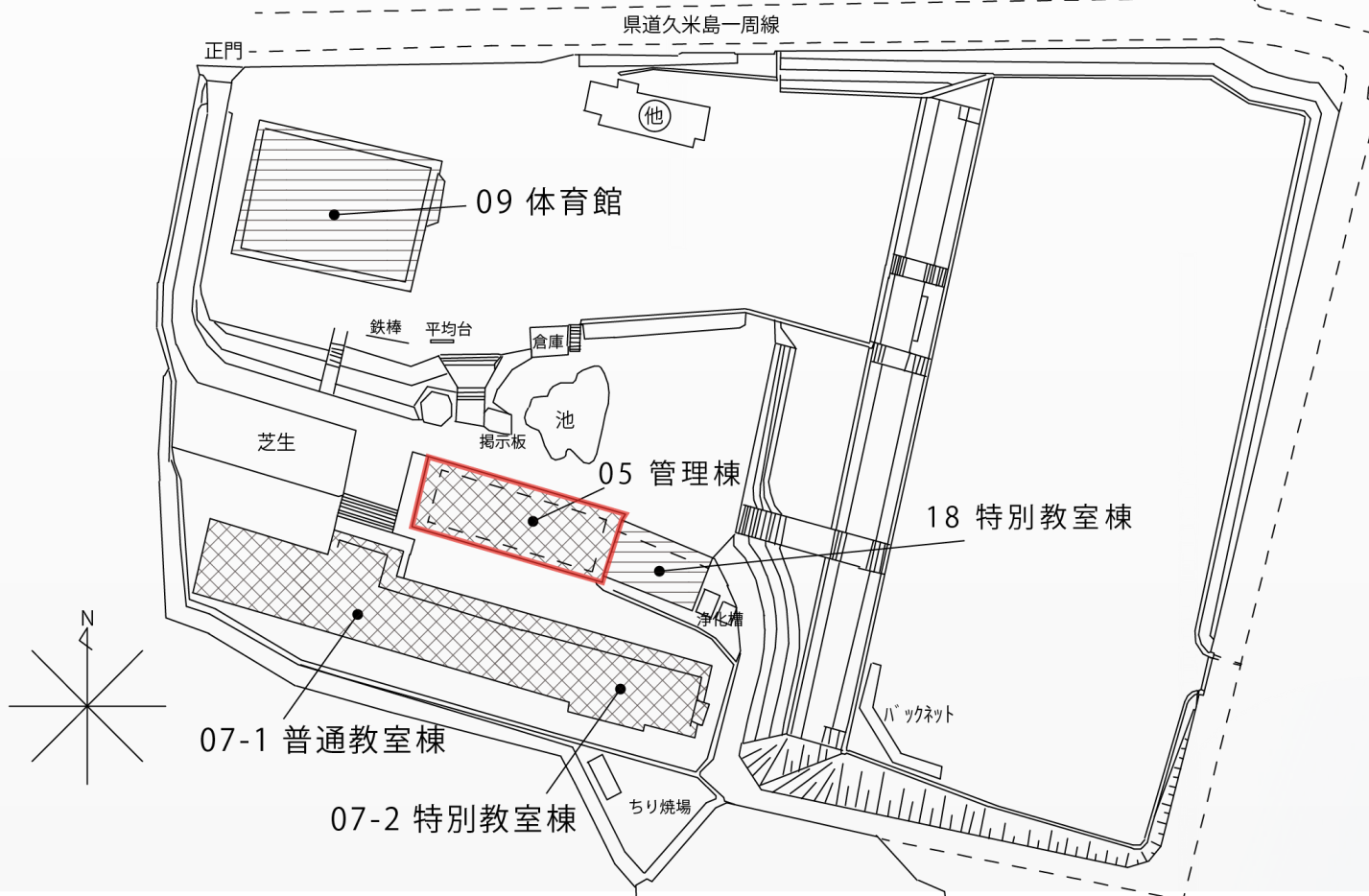


I. 久米島町の学校をめぐる現状

09 各学校の老朽化状況

■比屋定小学校

学校名	棟番号	用途区分	建物名	建築年度		築年数 (令和7年を基準)	構造	階数	延床面積 (㎡)	構造躯体の健全性			劣化状況評価 健全度 小・中学校(100満点) 幼稚園(A~D評価)
				西暦	和暦					耐震安全性			
										耐震基準	耐震診断	耐震補強	
比屋定 小学校	05	校舎	管理	1977	S52	48	RC	2	193	旧	未	未	40
	07-1	校舎	普通教室	1983	S58	42	RC	2	600	新	—	—	46
	07-2	校舎	特別教室	1983	S58	42	RC	2	152	新	—	—	75
	09	体育館	屋内運動場	2000	H12	25	RC	2	994	新	—	—	75
	18	校舎	特別教室	1999	H11	26	RC	2	260	新	—	—	75



「05 管理」は旧耐震基準であるが、耐震補強が未実施であり、老朽化が著しい。また、新耐震である「07-1 普通教室」も築年数が48年を超え、老朽化が著しい。

凡例

- 築年数 60年～
- 築年数 50年～59年
- 築年数 40年～49年
- 築年数 30年～39年
- 築年数 20年～29年
- 築年数 10年～19年

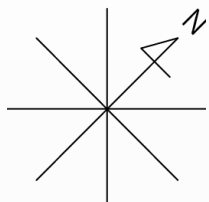
※築年数は2025(令和7年)を基準とする。

旧耐震建築物
(昭和56年以前に建築)

I. 久米島町の学校をめぐる現状

09 各学校の老朽化状況

■大岳小学校



学校名	棟番号	用途区分	建物名	建物基本情報		築年数 (令和7年を基準)	構造	階数	延床面積 (㎡)	構造躯体の健全性			劣化状況評価 健全度 小・中学校(100点満点) 幼稚園(A~D評価)
				建築年度						耐震安全性			
				西暦	和暦					耐震基準	耐震診断	耐震補強	
大岳 小学校	10-2	その他	水泳プール	1981	S56	44	RC	1	141	新	—	—	75
	10-3	その他	水泳プール	2002	H14	23	RC	1	35	新	—	—	91
	12-1	校舎	管理、普通教室	1981	S56	44	RC	2	1,325	新	—	—	62
	12-2	校舎	管理、普通教室	1991	H3	34	RC	2	70	新	—	—	62
	16	校舎	特別教室	1997	H9	28	RC	3	632	新	—	—	75
	17	体育館	屋内運動場	2002	H14	23	RC	2	954	新	—	—	91

全ての建物が新耐震基準である。



凡例

- 築年数 60年～
- ▨ 築年数 50年～59年
- ▧ 築年数 40年～49年
- ▩ 築年数 30年～39年
- 築年数 20年～29年
- 築年数 10年～19年

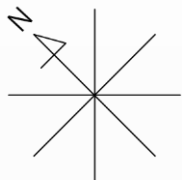
※築年数は2025(令和7年)を基準とする。

▭ 旧耐震建築物
(昭和56年以前に建築)

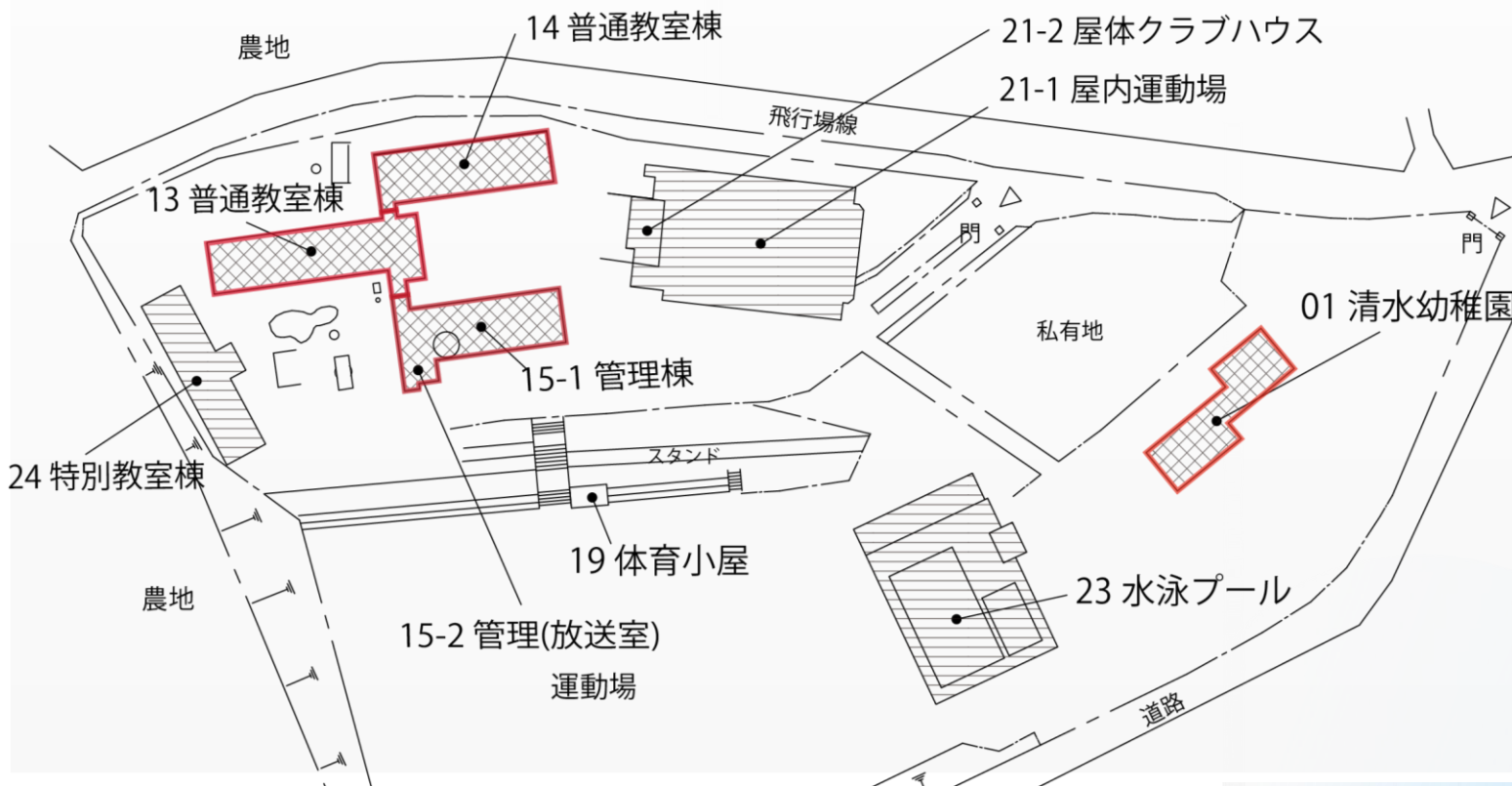
I. 久米島町の学校をめぐる現状

09 各学校の老朽化状況

■清水小学校・清水幼稚園



学校名	棟番号	用途区分	建物名	建築年度		築年数 (令和7年を基準)	構造	階数	延床面積 (㎡)	構造躯体の健全性			劣化状況評価
				西暦	和暦					耐震安全性			
										耐震基準	耐震診断	耐震補強	
清水小学校	13	校舎	普通教室	1979	S54	46	RC	2	840	旧	済	未	31
	14	校舎	普通教室	1980	S55	45	RC	2	705	旧	済	未	31
	15-1	校舎	管理	1980	S55	45	RC	2	745	旧	済	未	43
	15-2	校舎	管理(放送室)	1980	S55	45	RC	2	20	旧	済	未	43
	19	その他	体育小屋	1985	S60	40	RC	1	30	新	—	—	75
	21-1	体育館	屋内運動場	1995	H7	30	RC	2	1,027	新	—	—	75
	21-2	体育館	屋体クラブハウス	1995	H7	30	RC	2	200	新	—	—	75
	23	その他	水泳プール	1998	H10	27	RC	1	153	新	—	—	75
24	校舎	特別教室	1999	H11	26	RC	3	836	新	—	—	72	
清水幼稚園	01	園舎	幼稚園	1980	S55	45	RC	1	314	旧	未	未	B



半数の建物が旧耐震基準であるが、耐震補強が未実施であり、建物の老朽化も著しい。

凡例

- 築年数 60年～
- 築年数 50年～59年
- 築年数 40年～49年
- 築年数 30年～39年
- 築年数 20年～29年
- 築年数 10年～19年

※築年数は2025(令和7年)を基準とする。

■ 旧耐震建築物 (昭和56年以前に建築)

I. 久米島町の学校をめぐる現状

09 各学校の老朽化状況

■久米島西中学校

学校名	棟番号	用途区分	建物名	建築年度		築年数 (令和7年を基準)	構造	階数	延床面積 (㎡)	構造躯体の健全性			劣化状況評価 健全度 小・中学校(100点満点) 幼稚園(A~D評価)
				西暦	和暦					耐震安全性			
										耐震基準	耐震診断	耐震補強	
久米島西 中学校	14-3	校舎	特別教室	1993	H5	32	RC	2	1,107	新	—	—	70
	15	その他	倉庫	1985	S60	40	RC	1	32	新	—	—	75
	17	校舎	多目的教室	1993	H5	32	RC	1	231	新	—	—	59
	19	体育館	屋内運動場	2000	H12	25	RC	2	1,138	新	—	—	75
	20	校舎	管理	2006	H18	19	RC	1	505	新	—	—	91
	21	校舎	普通教室	2006	H18	19	RC	2	1,017	新	—	—	81
	22	その他	変電室		2006	H18	19	RC	1	22	新	—	—



全ての建物が新耐震基準である。

凡例

- 築年数 60年～
- ▨ 築年数 50年～59年
- ▧ 築年数 40年～49年
- ▩ 築年数 30年～39年
- 築年数 20年～29年
- 築年数 10年～19年

※築年数は2025(令和7年)を基準とする。

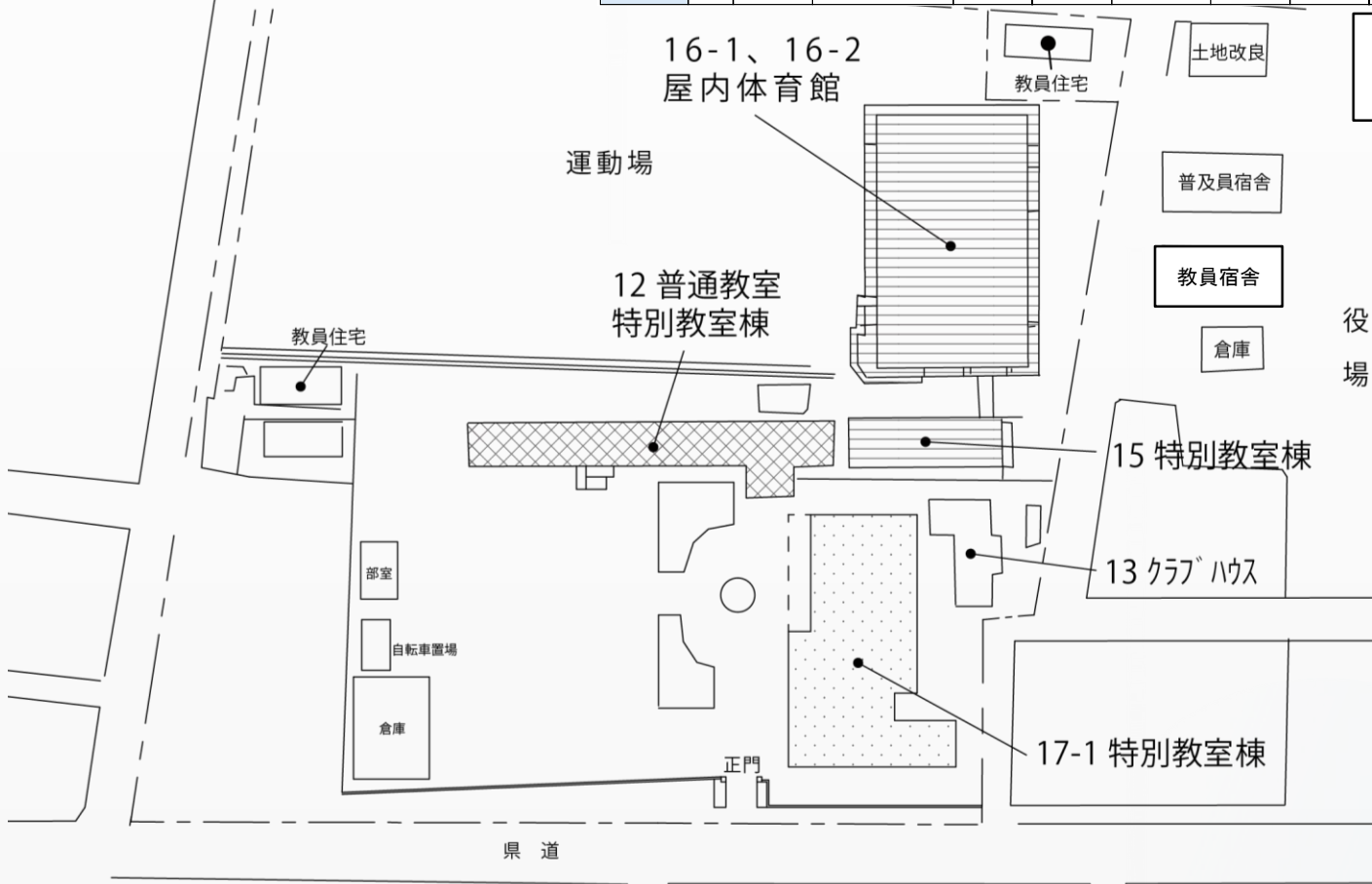
▭ 旧耐震建築物
(昭和56年以前に建築)

I. 久米島町の学校をめぐる現状

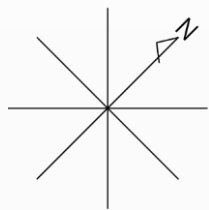
09 各学校の老朽化状況

■球美中学校

学校名	棟番号	用途区分	建物名	建物基本情報					構造躯体の健全性			劣化状況評価 健全度 小・中学校(100点満点) 幼稚園(A~D評価)	
				建築年度		築年数 (令和7年を基準)	構造	階数	延床面積 (㎡)	耐震安全性			
				西暦	和暦					耐震基準	耐震診断		耐震補強
球美 中学校	12	校舎	普通、特別教室	1982	S57	43	RC	2	1,186	新	-	-	75
	13	その他	クラブハウス	1987	S62	38	RC	1	200	新	-	-	75
	15	校舎	特別教室	1995	H7	30	RC	2	392	新	-	-	75
	16-1	体育館	屋内運動場	1998	H10	27	RC	2	1,138	新	-	-	75
	16-2	体育館	屋内運動場	1998	H10	27	RC	2	200	新	-	-	75
	17-1	校舎	特別教室	2014	H26	11	RC	1	1,033	新	-	-	100



全ての建物が新耐震基準である。



凡例

- 築年数 60年～
- 築年数 50年～59年
- 築年数 40年～49年
- 築年数 30年～39年
- 築年数 20年～29年
- 築年数 10年～19年

※築年数は2025(令和7年)を基準とする。

■ 旧耐震建築物
(昭和56年以前に建築)

I. 久米島町の学校をめぐる現状

09 各学校の老朽化状況

幼稚園2年及び小学校は6校は築40年～49年経過する建物を有している。中学校2校は久米島西中学校に築30年～39年、球美中学校に築40年～49年経過する建物を有しているが全て新耐震基準以降に建築された建物となっている。

久米島町学校施設等長寿命化計画(R3年3月)では改修・改造・修繕・耐震補強・改築にかかる費用を算出しており、町負担金は、今後5年間で約13億円、10年間で約24億円、15年間で35億円、20年間で46億円になると予測している。本町では、現在、耐震補強を優先している。

小学校施設(校舎・屋内体育館)

単位:棟

		築10～19年	築20～29年	築30～39年	築40～49年
仲里小	校舎			1	1
	屋内運動場(体育館)			1	
美崎小	校舎	1			1
	屋内運動場(体育館)		1		
久米島小	校舎				1
	屋内運動場(体育館)		1		
比屋定小	校舎		1	1	2
	屋内運動場(体育館)		1		
大岳小	校舎		1	1	1
	屋内運動場(体育館)		1		
清水小	校舎		1		3
	屋内運動場(体育館)		1		

中学校施設(校舎・屋内体育館)

単位:棟

		築10～19年	築20～29年	築30～39年	築40～49年	築50～59年
久米島西中	校舎	2		2		
	屋内運動場(体育館)		1			
球美中	校舎	1	1		1(昭和57年建築)	
	屋内運動場(体育館)		1			

幼稚園施設(園舎・屋内体育館)

単位:棟

		築10～19年	築20～29年	築30～39年	築40～49年
清水幼	園舎				1
	屋内運動場(体育館)				
仲里幼	園舎			1	1
	屋内運動場(体育館)				

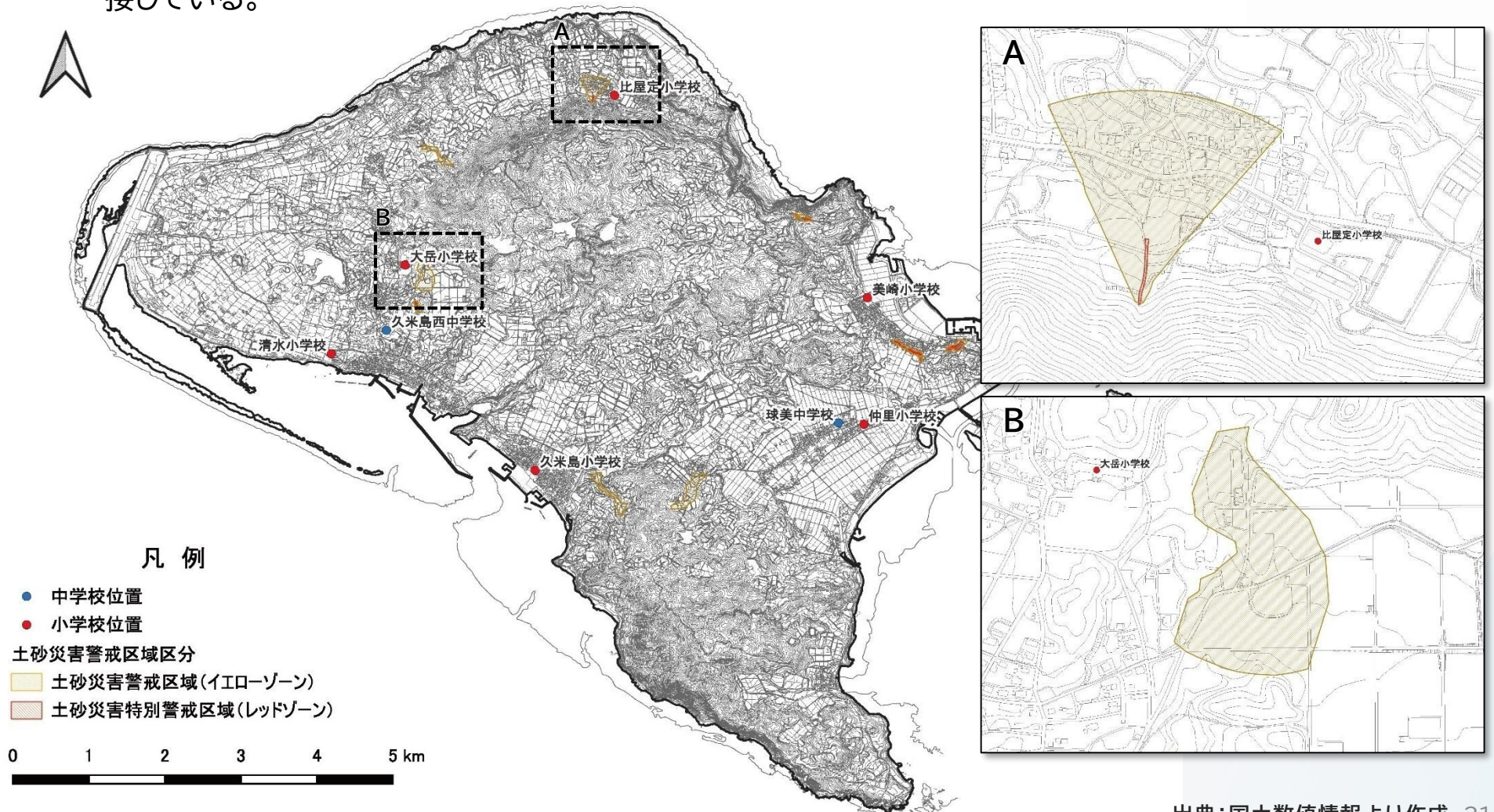
※オレンジの網掛けは旧耐震基準(昭和56年以前に建築)の施設

出典:令和6年度学校施設台帳を参考に作成

I. 久米島町の学校をめぐる現状

11 土砂災害警戒

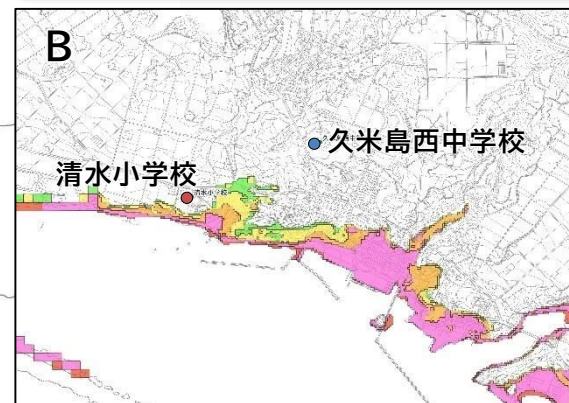
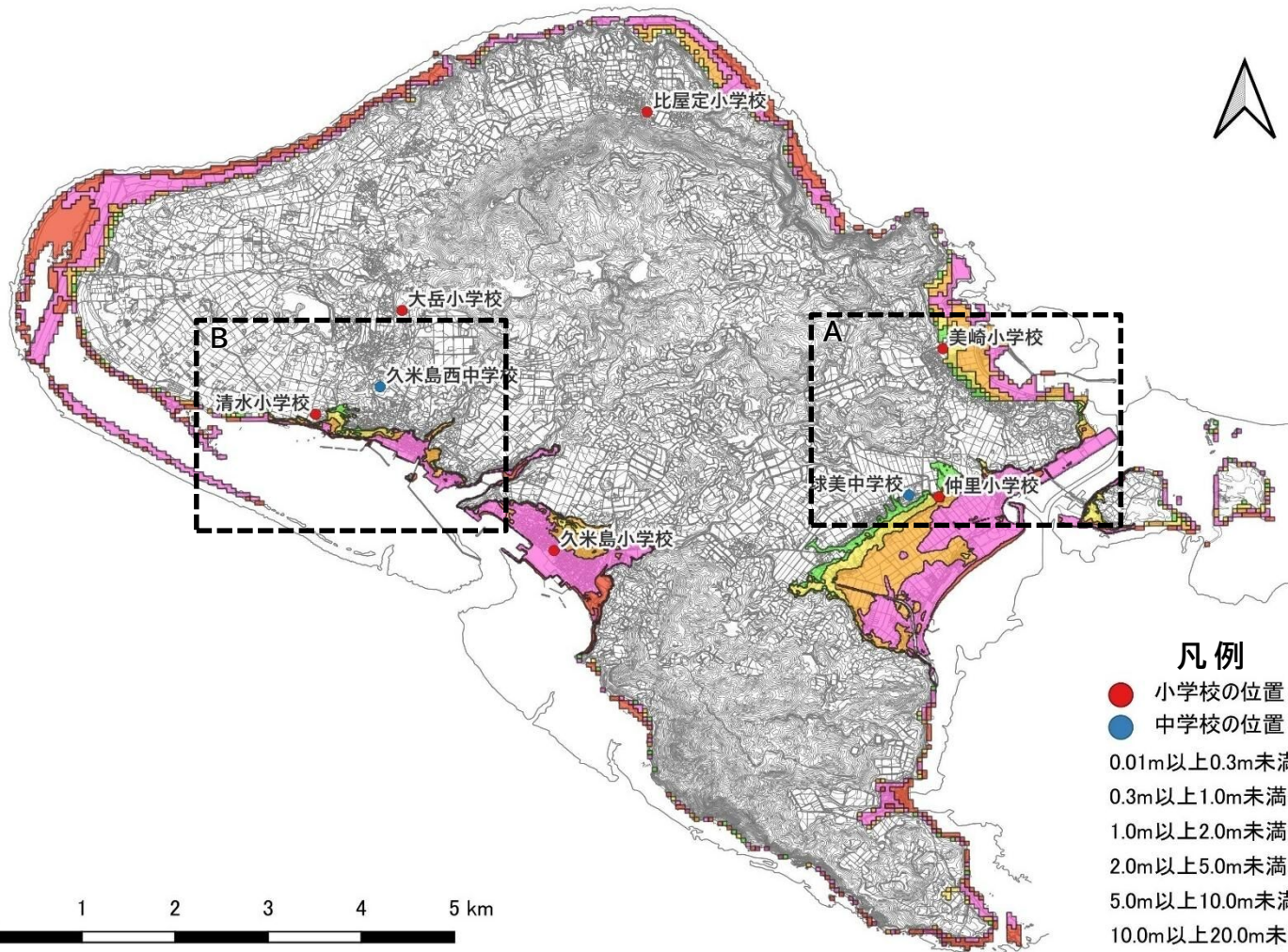
既存の学校施設で土砂災害警戒区域に位置する学校はないが、比屋定小学校、大岳小学校は警戒区域に近接している。



I. 久米島町の学校をめぐる現状

12 津波災害警戒区域等(平成24年作成)

仲里小学校、幼稚園、久米島小学校は敷地全域、清水小学校の運動場と清水幼稚園が津波災害警戒区域内に位置している。



凡例

- 小学校の位置
- 中学校の位置
- 0.01m以上0.3m未満
- 0.3m以上1.0m未満
- 1.0m以上2.0m未満
- 2.0m以上5.0m未満
- 5.0m以上10.0m未満
- 10.0m以上20.0m未満
- 20.0m以上

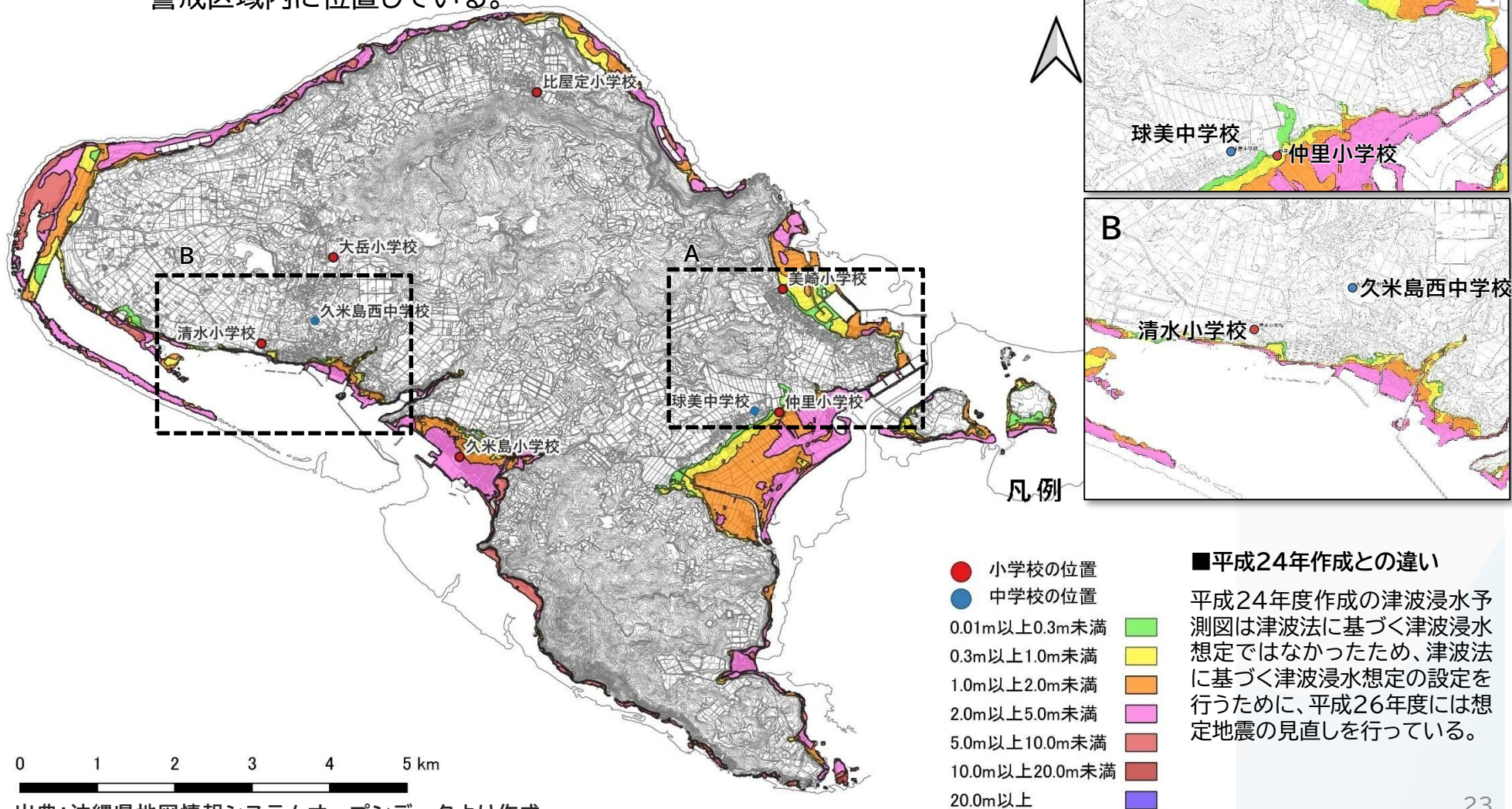


I. 久米島町の学校をめぐる現状

12

津波災害警戒区域等(平成26年作成)

仲里小学校、幼稚園、久米島小学校は敷地全域、清水幼稚園が津波災害警戒区域内に位置している。



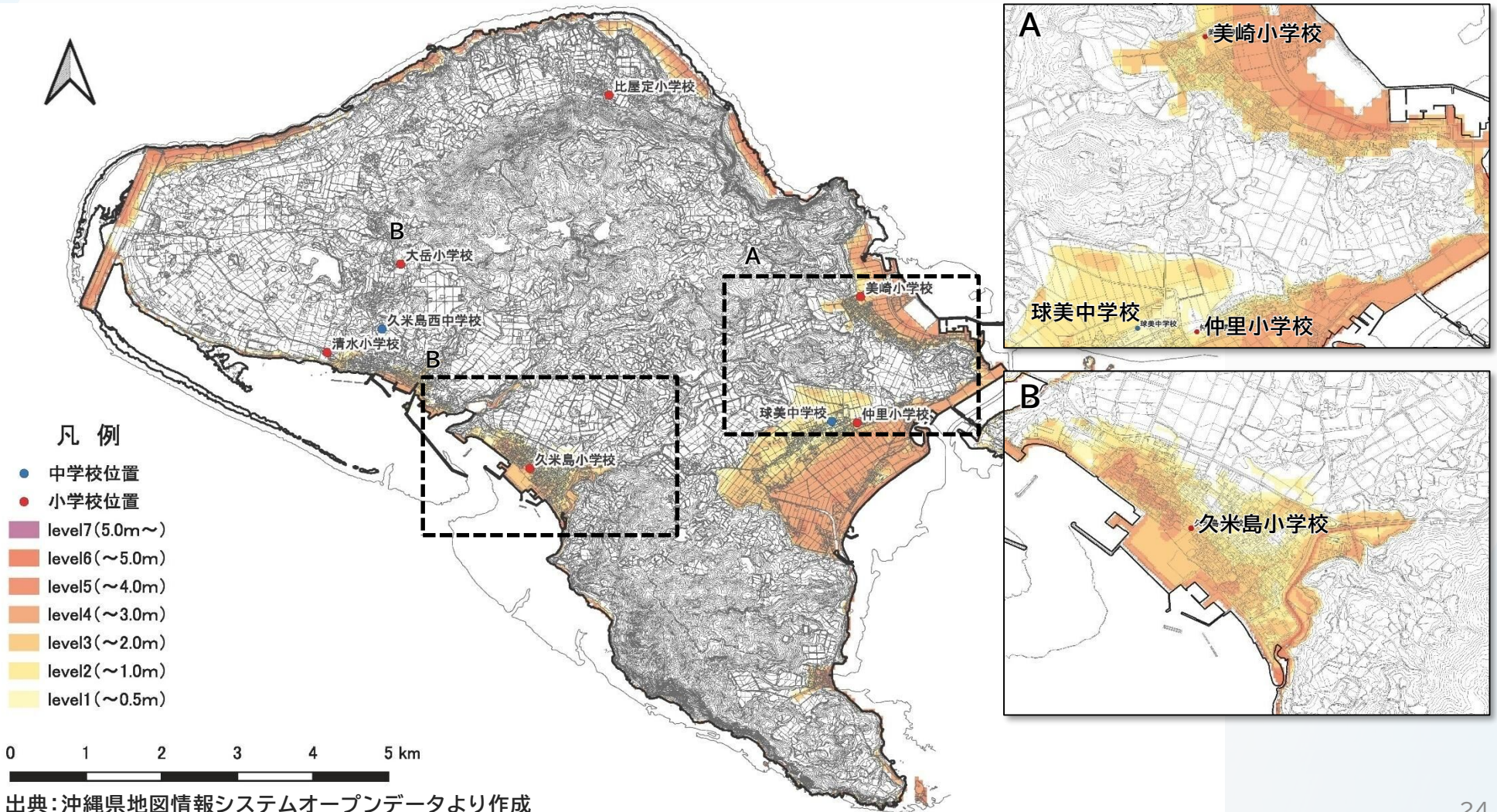
0 1 2 3 4 5 km

出典: 沖縄県地図情報システムオープンデータより作成

I. 久米島町の学校をめぐる現状

13 高潮浸水予測

仲里小学校、美崎小学校、久米島小学校、清水小学校、球美中学校が高潮浸水予測区域内に位置している。



出典: 沖縄県地図情報システムオープンデータより作成

I. 久米島町の学校をめぐる現状

14 課題の整理

全体的に施設の老朽化が目立ち、一部旧耐震の施設が見られるとともに、津波災害警戒区域や高潮予測区域内に位置する学校が多い。

幼稚園	学校施設の現状と教育環境	耐震基準への適合 (校舎のみ)	土砂災害 警戒区域	津波災害 警戒区域	高潮浸水 予測
清水幼稚園	・ 校舎の老朽化がある(築40年以上)	×(旧耐震)	○	×	×
仲里幼稚園	・ 校舎の老朽化がある(築40年以上)	×(旧耐震)	○	×	×
小学校名	学校施設の現状と教育環境	耐震基準への適合 (校舎のみ)	土砂災害 警戒区域	津波災害 警戒区域	高潮浸水予測
仲里小学校	・ 校舎の老朽化がある(築40年以上)	△ (一部旧耐震)	○	×	×
美崎小学区	・ 校舎の老朽化がある(築40年以上) ・ 複式学級の学年がある	△ (一部旧耐震)	○	×	×
久米島小学校	・ 校舎の老朽化がある(築40年以上) ・ 複式学級の学年がある	△ (一部旧耐震)	○	×	×
比屋定小学校	・ 校舎の老朽化がある(築40年以上) ・ 複式学級の学年がある	△ (一部旧耐震)	○	○	○
大岳小学校	・ 校舎の老朽化がある(築40年以上) ・ 複式学級の学年がある	△ (一部旧耐震)	○	○	○
清水小学校	・ 校舎の老朽化がある(築40年以上)	△ (一部旧耐震)	○	△ (プール・運動場)	△ (プール・運動場)
中学校	学校施設の現状と教育環境	耐震基準への適合 (校舎のみ)	土砂災害 警戒区域	津波災害 警戒区域	高潮浸水 予測
久米島西中学校	・ 校舎の老朽化がある(築30年以上)	○	○	○	○
球美中学校	・ 校舎の老朽化がある(築40年以上)	○	○	○	×