

くめしま

2017 **4** No.181
月号



**久米島産の紅芋（沖夢紫）を使用して作られた
紅芋シュークリームが給食に！！**

TOPICS

平成 29 年度施政方針
国民年金保険料学生納付特例制度のご案内
平成29 年度 小児・身障者割、航空運賃還付申請について

人口の推移

平成29年2月末現在

男 4,278人(-2)

女 3,804人(-2)

計 8,082人(-4)

🏠 3,975世帯

()の数字は、前月との比較数

平成29年度施政方針

はじめに
平成29年3月定例議会の開会にあたり、町政運営に対する私の所信を申し上げ、議員の皆様並びに町民の皆様の「理解と協力」を賜りたいと存じます。

私は多くの町民の「ご信託を賜り、久米島町長に就任しましてからまもなく、3年を終わろうとしています。

町民からの切実な声に真摯に向き合い、直実に行政運営を進めてまいりましたが今年度も第2次総合計画の将来像「夢つむぐ島」島人みんなで織り上げる未来の実現に向け、様々な施策をスビ下感を持つて進めて参ります。

さて、国の経済状況は、長く続いたデフレからの脱却を目指し、経済の再生を最優先課題と位置づけ、「二億総活躍社会」の実現を目指し、大胆な金融施策、機動的な財政対策、民間投資を喚起する成長戦略を柱とする経済財政政策を推進した結果、雇用・所得環境の改善傾向が続いていますが、その効果が地方に及んでいるかと言えば、その実感は薄く、地方の経済環境は厳しい状況であります。国はさらに「新・三本の矢」を打ち、少子高齢化という構造問題に真正面から立ち向かい、成長と分配の好循環の実現に向け、取り組んでいます。

沖繩の経済については、外国人観光客の急増、沖繩へ立地したIT関連企業数の順調な推移、那覇空港の国際貨物取扱量の飛躍的な増加等、沖繩振興の成果が実感できる形で現れております。23年ぶりに失業率3%台を達成するなど雇用情勢も確実に改善しております。

2017年は、こうした沖繩振興の良好な流れをより一層加速させるため、「沖繩21世紀ビジョン基本計画」の後期間のスタートとなる重要な年となります。那覇空港の整備

促進をはじめ、空港・港湾の物流強化、増大するクルーズ船需要に対応する港湾整備や、観光振興に資する大型MICE施設等のインフラ整備、全ての人が安心して豊かに暮らす事が出来る社会の実現に向けて、地域医療の充実、子どもへの貧困・待機児童への対応など、医療福祉の充実にも力を入れていきます。

また、沖繩全体の底上げを図るためには、県としては離島の振興が不可欠であるとし、「離島力の向上」を図り、「ダイヤモンドのように輝く離島の力」を発揮することにより、沖繩全体のソフトパワーで沖繩の未来を築いていく必要があるとしています。

このような状況下、本町においては、海洋深層水などの自然資源を活用したまちづくり「久米島モデル」の実現を、「まちひとしごと創生総合戦略」の核となる重要プロジェクトとして位置づけ、29年度も引き続き「国際海洋資源エネルギー活用コンソーシアム」と密接に連携しながら各種関連施策を推進して参ります。また、海洋エネルギー推進に関しては、毎年ハワイ郡と交互にワークショップを開催していますが、次世代育成のための高校生教育交流に加えて、本年は産業界の交流を実施して参ります。

これまでの概念にとらわれることなく、柔軟な発想と向上心をもって、その持てる能力を最大限に発揮し、行政運営に力を注いで参ります。

以上の基本的な方針に基づき、平成29年度に実施する施策についてその骨子を申し述べて参ります。

1. 総合計画の推進

久米島町第2次総合計画の最大のテーマは人口減少対策です。

急速な人口減少への対応に向け、農林水産業や観光産業の振興をはじめ、新たな産業の

創出、子育て環境の充実や若年層の雇用創出など早急な対応が求められており、久米島の豊かな自然、歴史、文化、伝統等を大事にしながら、未来を担う世代を育成していくことが私の使命であると考えております。

昨年6月より、「全ての世代が生き生きと将来にわたり暮らせる島」「人を惹き付ける島」を目指す体制の整備として、移住定住促進窓口「久米島 島ぐらしコンシェルジュ」を設置しました。しごと・住まい・子育てに関する情報の収集発信や移住相談などを行いながら課題に向き合っています。

本計画の実現に向けて様々な課題に対応していくためには町民・事業者・行政が「ひとつ」になり総力戦で取り組まなくてはなりません。それぞれが「自分ごと」として捉え、既存組織の枠を超え今歩み込んだ取組が促進されるよう引き続き推進体制の充実を図ります。

また、農地中間管理事業により、担い手に農地集積を進めていくと同時に栽培技術や経営能力の向上など、関係機関との連携強化を図りながら課題解決に取り組んで参ります。

さらに、地域で生産された農林水産物加工し、付加価値を付けて販売する6次産業化に積極的に取り組み地域の活性化に努めて参ります。

次に個別施策について申し上げます。さとうきびとつきびの振興については、「さとうきび

次いで個別施策について申し上げます。さとうきびとつきびの振興については、「さとうきび

次いで個別施策について申し上げます。さとうきびとつきびの振興については、「さとうきび

次いで個別施策について申し上げます。さとうきびとつきびの振興については、「さとうきび

次いで個別施策について申し上げます。さとうきびとつきびの振興については、「さとうきび

次いで個別施策について申し上げます。さとうきびとつきびの振興については、「さとうきび

次いで個別施策について申し上げます。さとうきびとつきびの振興については、「さとうきび

次いで個別施策について申し上げます。さとうきびとつきびの振興については、「さとうきび

次いで個別施策について申し上げます。さとうきびとつきびの振興については、「さとうきび

農業機械等リース支援事業」「さとうきび安定生産対策事業」によりハバスター及び株出管理作業機械を導入し、刈り取り・肥培管理の機械化を推進します。

さらに「さとうきび優良種苗安定確保事業」により、優良種苗の確保及び農家への普及を図ります。また、町単独事業により、さとうきび振興協議会の支援、干ばつ灌水対策事業、さとうきび共済掛金助成事業、さとうきび病害虫防除事業等によりさとうきびの振興を図って参ります。

甘しょについては、昨年、沖繩県知事から拠点産地の認定を受け、生産拡大につながっております。甘しょ加工施設の稼働により、甘しょの更なる生産振興を図るとともに「甘しょ優良種苗普及事業」により優良種苗を確保し、農家への普及と生産拡大を図ります。また、イモソウムシの早期根絶を目指して薬剤の助成を行って参ります。

花卉の振興につきましては、沖繩県花卉園芸農業協同組合と連携し、生産振興を図って参ります。

また、新たにかぼちゃの生産出荷が伸びてきており、今後沖繩県の拠点産地認定に向けて生産者と一緒に取り組んでおりますので、久米島町かぼちゃ産地協議会を中心に生産振興を図って参ります。

畜産については全国的に肉用牛取引価格の上昇が続き、生産意欲が高まっています。前年度に引き続き沖繩県の「畜産担い手育成事業」により畜舎、草地等の整備を図り、母牛の増頭に取り組むとともに「優良雌牛導入事業」により母牛の増頭及び品質向上に取り組んで参ります。

町単独事業としては「繁殖雌牛共済掛金助成事業」「優良雌牛自家保留支援事業」などにより、引き続き畜産振興に取り組んで参ります。なお、第11回全国和牛能力共進会が

ります。また、那覇ー久米島の航空運賃については、交流人口の拡大を図る目的で沖繩県が実施する「球美の島交流促進事業」により那覇発運賃の低減が図られておりますが、引き続き割引の拡充について求めて参ります。

フリーの往復乗船券における利用期間については、これまでの2週間から1ヶ月の期間延長、さらに沖繩県が行う沖繩離島住民等コスト負担軽減事業における片道運賃の割引適用についても求めて参ります。

町営バスにつきましては、町民の通学買物、通院など重要な生活交通路線となっており、また、島を訪れる観光客などにとっても欠かせない交通手段として重要な役割を担っており安全運行の維持確保に努めます。特に、70歳以上の高齢者の町民を対象に運賃無料化を継続し、外出支援を継続して参ります。

町営バスにつきましては、町民の通学買物、通院など重要な生活交通路線となっており、また、島を訪れる観光客などにとっても欠かせない交通手段として重要な役割を担っており安全運行の維持確保に努めます。特に、70歳以上の高齢者の町民を対象に運賃無料化を継続し、外出支援を継続して参ります。

町営バスにつきましては、町民の通学買物、通院など重要な生活交通路線となっており、また、島を訪れる観光客などにとっても欠かせない交通手段として重要な役割を担っており安全運行の維持確保に努めます。特に、70歳以上の高齢者の町民を対象に運賃無料化を継続し、外出支援を継続して参ります。

町営バスにつきましては、町民の通学買物、通院など重要な生活交通路線となっており、また、島を訪れる観光客などにとっても欠かせない交通手段として重要な役割を担っており安全運行の維持確保に努めます。特に、70歳以上の高齢者の町民を対象に運賃無料化を継続し、外出支援を継続して参ります。

町営バスにつきましては、町民の通学買物、通院など重要な生活交通路線となっており、また、島を訪れる観光客などにとっても欠かせない交通手段として重要な役割を担っており安全運行の維持確保に努めます。特に、70歳以上の高齢者の町民を対象に運賃無料化を継続し、外出支援を継続して参ります。

町営バスにつきましては、町民の通学買物、通院など重要な生活交通路線となっており、また、島を訪れる観光客などにとっても欠かせない交通手段として重要な役割を担っており安全運行の維持確保に努めます。特に、70歳以上の高齢者の町民を対象に運賃無料化を継続し、外出支援を継続して参ります。

町営バスにつきましては、町民の通学買物、通院など重要な生活交通路線となっており、また、島を訪れる観光客などにとっても欠かせない交通手段として重要な役割を担っており安全運行の維持確保に努めます。特に、70歳以上の高齢者の町民を対象に運賃無料化を継続し、外出支援を継続して参ります。

町営バスにつきましては、町民の通学買物、通院など重要な生活交通路線となっており、また、島を訪れる観光客などにとっても欠かせない交通手段として重要な役割を担っており安全運行の維持確保に努めます。特に、70歳以上の高齢者の町民を対象に運賃無料化を継続し、外出支援を継続して参ります。

町営バスにつきましては、町民の通学買物、通院など重要な生活交通路線となっており、また、島を訪れる観光客などにとっても欠かせない交通手段として重要な役割を担っており安全運行の維持確保に努めます。特に、70歳以上の高齢者の町民を対象に運賃無料化を継続し、外出支援を継続して参ります。

町営バスにつきましては、町民の通学買物、通院など重要な生活交通路線となっており、また、島を訪れる観光客などにとっても欠かせない交通手段として重要な役割を担っており安全運行の維持確保に努めます。特に、70歳以上の高齢者の町民を対象に運賃無料化を継続し、外出支援を継続して参ります。

町営バスにつきましては、町民の通学買物、通院など重要な生活交通路線となっており、また、島を訪れる観光客などにとっても欠かせない交通手段として重要な役割を担っており安全運行の維持確保に努めます。特に、70歳以上の高齢者の町民を対象に運賃無料化を継続し、外出支援を継続して参ります。

町営バスにつきましては、町民の通学買物、通院など重要な生活交通路線となっており、また、島を訪れる観光客などにとっても欠かせない交通手段として重要な役割を担っており安全運行の維持確保に努めます。特に、70歳以上の高齢者の町民を対象に運賃無料化を継続し、外出支援を継続して参ります。

町営バスにつきましては、町民の通学買物、通院など重要な生活交通路線となっており、また、島を訪れる観光客などにとっても欠かせない交通手段として重要な役割を担っており安全運行の維持確保に努めます。特に、70歳以上の高齢者の町民を対象に運賃無料化を継続し、外出支援を継続して参ります。

町営バスにつきましては、町民の通学買物、通院など重要な生活交通路線となっており、また、島を訪れる観光客などにとっても欠かせない交通手段として重要な役割を担っており安全運行の維持確保に努めます。特に、70歳以上の高齢者の町民を対象に運賃無料化を継続し、外出支援を継続して参ります。

町営バスにつきましては、町民の通学買物、通院など重要な生活交通路線となっており、また、島を訪れる観光客などにとっても欠かせない交通手段として重要な役割を担っており安全運行の維持確保に努めます。特に、70歳以上の高齢者の町民を対象に運賃無料化を継続し、外出支援を継続して参ります。

町営バスにつきましては、町民の通学買物、通院など重要な生活交通路線となっており、また、島を訪れる観光客などにとっても欠かせない交通手段として重要な役割を担っており安全運行の維持確保に努めます。特に、70歳以上の高齢者の町民を対象に運賃無料化を継続し、外出支援を継続して参ります。

町営バスにつきましては、町民の通学買物、通院など重要な生活交通路線となっており、また、島を訪れる観光客などにとっても欠かせない交通手段として重要な役割を担っており安全運行の維持確保に努めます。特に、70歳以上の高齢者の町民を対象に運賃無料化を継続し、外出支援を継続して参ります。

町営バスにつきましては、町民の通学買物、通院など重要な生活交通路線となっており、また、島を訪れる観光客などにとっても欠かせない交通手段として重要な役割を担っており安全運行の維持確保に努めます。特に、70歳以上の高齢者の町民を対象に運賃無料化を継続し、外出支援を継続して参ります。

町営バスにつきましては、町民の通学買物、通院など重要な生活交通路線となっており、また、島を訪れる観光客などにとっても欠かせない交通手段として重要な役割を担っており安全運行の維持確保に努めます。特に、70歳以上の高齢者の町民を対象に運賃無料化を継続し、外出支援を継続して参ります。

創出、子育て環境の充実や若年層の雇用創出など早急な対応が求められており、久米島の豊かな自然、歴史、文化、伝統等を大事にしながら、未来を担う世代を育成していくことが私の使命であると考えております。

昨年6月より、「全ての世代が生き生きと将来にわたり暮らせる島」「人を惹き付ける島」を目指す体制の整備として、移住定住促進窓口「久米島 島ぐらしコンシェルジュ」を設置しました。しごと・住まい・子育てに関する情報の収集発信や移住相談などを行いながら課題に向き合っています。

本計画の実現に向けて様々な課題に対応していくためには町民・事業者・行政が「ひとつ」になり総力戦で取り組まなくてはなりません。それぞれが「自分ごと」として捉え、既存組織の枠を超え今歩み込んだ取組が促進されるよう引き続き推進体制の充実を図ります。

また、農地中間管理事業により、担い手に農地集積を進めていくと同時に栽培技術や経営能力の向上など、関係機関との連携強化を図りながら課題解決に取り組んで参ります。

さらに、地域で生産された農林水産物加工し、付加価値を付けて販売する6次産業化に積極的に取り組み地域の活性化に努めて参ります。

次に個別施策について申し上げます。さとうきびとつきびの振興については、「さとうきび

次いで個別施策について申し上げます。さとうきびとつきびの振興については、「さとうきび

次いで個別施策について申し上げます。さとうきびとつきびの振興については、「さとうきび

次いで個別施策について申し上げます。さとうきびとつきびの振興については、「さとうきび

次いで個別施策について申し上げます。さとうきびとつきびの振興については、「さとうきび

次いで個別施策について申し上げます。さとうきびとつきびの振興については、「さとうきび

次いで個別施策について申し上げます。さとうきびとつきびの振興については、「さとうきび

次いで個別施策について申し上げます。さとうきびとつきびの振興については、「さとうきび

次いで個別施策について申し上げます。さとうきびとつきびの振興については、「さとうきび

次いで個別施策について申し上げます。さとうきびとつきびの振興については、「さとうきび

次いで個別施策について申し上げます。さとうきびとつきびの振興については、「さとうきび

次いで個別施策について申し上げます。さとうきびとつきびの振興については、「さとうきび

次いで個別施策について申し上げます。さとうきびとつきびの振興については、「さとうきび

次いで個別施策について申し上げます。さとうきびとつきびの振興については、「さとうきび

次いで個別施策について申し上げます。さとうきびとつきびの振興については、「さとうきび

次いで個別施策について申し上げます。さとうきびとつきびの振興については、「さとうきび

次いで個別施策について申し上げます。さとうきびとつきびの振興については、「さとうきび

次いで個別施策について申し上げます。さとうきびとつきびの振興については、「さとうきび

次いで個別施策について申し上げます。さとうきびとつきびの振興については、「さとうきび

次いで個別施策について申し上げます。さとうきびとつきびの振興については、「さとうきび

次いで個別施策について申し上げます。さとうきびとつきびの振興については、「さとうきび

次いで個別施策について申し上げます。さとうきびとつきびの振興については、「さとうきび

第5回久米島町長杯 第3回JALJTAカップパークゴルフ大会



2月25日、第5回久米島町長杯・第3回JALJTAカップパークゴルフ大会が開催され、今大会は、232人がエントリーし、熱い闘いが繰り広げられました。

優勝者には、久米島一北海道往復航空券が贈られました。

上位入賞者

◆男子の部

- ①大宮 泉 (久米島町) スコア 95
- ②大谷 忠勝 (北海道) スコア 98
- ③糸数 聡 (久米島町) スコア 100

◆女子の部

- ①谷保 厚子 (北海道) スコア 105
- ②國吉 裕子 (久米島町) スコア 107
- ③長谷川 光江 (千葉県) スコア 108

～平成29年度 小児・身障者割、航空運賃還付申請について～

4月1日以降 JTA・RAC(久米島-那覇) 搭乗分の還付申請受付を行っています。
あじま一館内「商工観光課」にて申請のお手続きをよろしくお願いいたします。

【還付金の申請方法】

※手続きに必要なもの

- 飛行機に乗ったことを証明できる書類
- 離島住民カード(※1)
- 印かん
- 通帳の写し
- 身障者手帳

※1「離島住民カード」の有効期限が切れましたら、再発行後、申請の際、ご提出下さい。

※飛行機に乗ったことを証明できる書類について

- ①「領収書 + 搭乗証明書」
 - ②「eチケットお客様控え + 搭乗証明書」
 - ③「搭乗券」or「ご搭乗案内 (レシートタイプ)」
- ①～③のいずれか

「搭乗券」or「ご搭乗案内(レシートタイプ)」とは…
保安検査場で入場する際に読み取り機にタッチする
バーコードのついた券又はタッチした際に発行される
レシートタイプになります。



◇ 航空運賃 (久米島-那覇) 還付金額表

運賃種別(種別コード)		片道運賃	還付金額
小児者	離島割引(WK)	5,100円	1,550円
	小児普通運賃:(CH)	※4,900～4,950円	1,350円
身体障がい者	離島割引(WK)	5,100円	450円
	身体障がい者割(HF)	7,750円	3,100円

※上記運賃種別コード以外は還付対象外です!! ※小児普通運賃：ピーク期間(7/1-8/31)の料金は4,950円です。

◇申請の受付は **商工観光課 (あじま一館)** のみで行っております。
受付時間 8:30～17:15

お問合せ 商工観光課 ☎851-9162

国民年金保険料学生納付特例制度のご案内

国民年金は、20歳以上であれば、学生も加入しなければなりません。

しかし、学生の方は一般的に所得が少ないため、ご本人の所得が一定額以下の場合、国民年金保険料の納付が猶予される「学生納付特例制度」があります。対象となる方は、学校教育法に規定する大学(大学院)、短期大学、高等学校、高等専門学校、専修学校及び各種学校(修業年限1年以上である課程)に在学する学生等で、ご本人の前年所得が次の計算式で計算した金額以下であることが条件です。

$$\langle \text{所得のめやす} \rangle 118 \text{ 万円} + \{ \text{扶養親族等の数} \times 38 \text{ 万円} \}$$

学生納付特例の承認期間は4月から翌年3月までとなりますが、承認を受けた次の年度も在学予定である場合、4月始めに再申請の用紙が届きます。引続き学生納付特例制度をご希望の場合は、必要事項を記入の上ご返送ください。

国民年金保険料学生納付特例申請について

学生納付特例制度により、平成28年度に保険料納付を猶予されている方で、平成29年度も引き続き在学予定の方へ、3月末に基礎年金番号等が印字されたハガキ形式の学生納付特例申請書を送付します。

同一の学校に在学されている方は、このハガキに必要事項を記入し返送いただくことにより、平成29年度の申請ができます。(この場合、在学証明書または学生証の写しの添付は不要です。)

なお、平成29年度は学生納付特例制度を利用せず、保険料の納付を希望される場合は納付書を作成して送付します。お手数をおかけしますが、お近くの年金事務所にご連絡ください。

お問合せ 浦添年金事務所 ☎098-877-0343 福祉課 ☎985-7124

(水田活用の直接支払交付金：経営所得安定対策等交付金)

水田転作(交付対象)農地の見直しについて

1. 見直しの理由

水田活用の直接支払交付金の交付について、財務省の予算執行調査において「畦畔や水路がなく水田と呼べない畑地化した農地にも交付されている事例があった」と指摘があり、各協議会で厳正な運用を図るよう求められている。

これを踏まえて、久米島町では下記のとおり対象農用地の見直しを行います。

2. 対象農用地の変更点

現在の対象農用地の中から、「畦畔(あづし)」、^{けいはん}「水路」の無い、畑地化した(水田の機能を失っている)農地を除外する。

3. 今後のスケジュール

- (1) 3月～5月 対象農用地の見直し、現地確認作業。
- (2) 5月末 申請書の送付。
- (3) 6月 申請受付及び個別確認。

一般的な「水田」



けいはん 畦畔

除外対象「水田」



※「畦畔」、「水路」が無く「畑地化」している。

お問合せ 産業振興課 ☎985-7134

久米島海洋深層水ブランドを全国に ふるさと名物応援宣言

2月28日、仲里庁舎において「ふるさと名物応援宣言」が行われました。「ふるさと名物応援宣言」とは、市町村が「ふるさと名物」を特定し宣言を行うことで、地域資源活用事業計画の補助金における優先採択、ふるさとプロデューサー育成事業への優先参加、ミラサポ(公的機関の支援情報・支援施策の情報提供サイト)での情報発信といった優先措置が受けられます。

大田町長は「久米島海洋深層水ブランドを全国に発信することで、地域産業の更なる活性化につなげることを目的に久米島海洋深層水を活用した商品・サービスをふるさと名物として応援します」と宣言しました。



議会議ってどんなことをするの？

清水小学校6年生が議会見学を行いました

3月8日、役場仲里庁舎の議場において清水小学校6年生による議会見学が行われました。実際に議員が行政に一般質問している場を真剣な表情で見学し、児童たちからは「こーやって久米島のことをよくしてく話し合いをしていることがわかった」「将来、町の役場で仕事をしてみたい」「選挙で選ばれた議員さんは、よく住民の声を集めていることがわかった」などの感想があり、久米島町の政治に関心持ち、議会の役割を学ぶ場となりました。



久米島への多大な貢献が認められ

山城篤三氏が旭日単光章を受章しました

3月8日、役場仲里庁舎に字謝名堂出身の山城篤三氏が訪れ、沖縄県の浦崎副知事から旭日単光章の伝達表彰を受けたことを大田町長へ報告しました。

旭日単光章は都道府県議会議員、市議会議員、特別区の議員、町村議会議員の職にあつて顕著な功績を挙げた者に対する勲章であり、山城氏は、昭和61年9月仲里村(現久米島町)議会議員に初当選して以来、平成15年11月まで5期17年8ヶ月の永きにわたり同村(町)議会議員に在職し議会活動に精励して、本村(町)勢の向上発展に多大な貢献をしました。また、旧仲里村商工会理事・監事を歴任して、地域産業の振興発展、教育、文化、福祉の増進に尽力し、果たした功績が高く評価されての受賞となりました。



偉業を達成、3年連続の受賞

中村青空さんが第60回全国学芸サイエンスコンクールで7位入賞となりました

3月13日、大岳小学校6年生の中村青空さんが教育委員会を訪れ、第60回全国学芸サイエンスコンクールで7位入賞の報告を行いました。

「世界征服するのはだれだ」をテーマとして、雑草について3か月間研究した内容をまとめました。

中村さんは3年連続の全国入賞となるだけでなく、また、毎年違うテーマ内容での受賞ということで、教育長から「中学校でも、さらに深い研究を続けてください」と激励を受けました。

中村さんは「将来は科学者になりノーベル賞をとりたい」と力強く話してくれました。



「たんぱふぁくる〜」で卒業&進級祝い

真喜志菓子店よりたんぱふぁくる〜が贈られました

真喜志菓子店(字仲泊)より、町内中学校(球美中・久米島西中)の全生徒へ、卒業・進級のお祝いとして「五角たんぱふぁくる〜」が贈られました。

この「五角たんぱふぁくる〜」は、久米島の名勝「畳石」をモチーフとし、「五角」と「合格」をかけ、高校受験を迎えた中学3年生にとって、縁起をかついだ一品です。

島の銘菓を食べて、それぞれの卒業・進級を祝って欲しいとの願いが込められています。

大切な資源を守るために

久米島赤土流出防止対策

2月22日、字比屋定の農地にて赤土流出防止対策のためにベチバー苗の植栽作業が行われました。久米島町では沖縄県の交付金を利用し久米島赤土流出防止対策協議会へ委託を行い、農業環境コーディネーターが農家と共同で耕土流出防止対策推進の取り組みを行っています。植栽作業では久米島赤土流出防止対策協議会、久米島の海を守る会、障害者の就労支援施設の久米島未来ステーションのメンバーなど総勢約20名が参加し、約65メートルにわたり650株を植え付けました。



新たにAEDが設置されました

久米島のファミリーマートにAEDが設置されました

2月22日、ファミリーマートのイーブ店、仲泊店へAEDが設置されました。島内には公共施設・学校及び民間事業所等40箇所余りにAEDが設置されていますが、多くのAED設置箇所は、夜間及び休日に施設が施錠され利用できない状況となっているため、いざAEDを必要とする事例が出たとき設置場所が遠かったり分からないなど、使用時における課題と対応が求められていました。

昨年からの課題を解決するために、株式会社沖縄ファミリーマートと行政にて調整を重ねたところ、イーブ店、仲泊店への設置承諾が得られました。今後は設置店従業員への講習等も重ねながら更なる救命率の向上が図られ、多くの観光客及び地域住民へのサービス向上がすることとなります。



久米島の自然を学び環境を守る

YOUNG JAPAN ACTION 表彰

2月25日、久米島ホテル館にて久米島ホテル館、久米島ホタレンジャーの活動が認められ、「YOUNG JAPAN ACTION 浅田真央×住友生命2016」奨励賞の表彰が行われました。

本賞は社会的課題を自由な発想で解決するアクションに対して授与される賞で、島に住む幅広い年代の子どもたちが、クメジマホテルやサワガニなど絶滅が危惧される久米島の固有種の生態系を守るために活動をし、流出する赤土を減らすための活動や水辺の生き物を守る森づくり・湿地づくりなど、島の豊かな自然を回復するための活動が評価され受賞しました。



消防だより



久米島消防
☎985-3281

平成29年春季全国火災予防運動

「消しましょう その火その時 その場所で」を平成28年度全国統一防火標語とし、平成29年3月1日から7日までの間、春季全国火災予防運動を実施しました。

火災予防運動期間中は、一日消防長による特別点検や防火対象物・危険物施設立入査察、独居老人宅防火診断、林野火災防ぎょ訓練などの行事が行われました。



リゾートホテル久米アイランドに 表示マークが交付されました

この制度は、消防法令のほか重要な建築構造等に関する基準に適合していると認められたホテルや旅館などに対して表示マークを交付する制度で、建物やホームページに表示マークを掲出することにより、利用者に建物の安全情報を提供するものです。

この度、消防法等に適合していると認められたリゾートホテル久米アイランドには銀色の表示マークが交付されました。



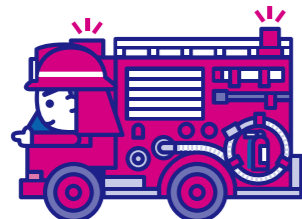
※ 火災の早期発見と『逃げ遅れ』を防ぐために住宅用火災警報器を設置しましょう。

住宅用火災警報器の交換の目安は10年です。定期的に動作の確認をしましょう。

○ 消防法及び市町村条例(平成23年6月施行)により、すべての住宅に火災警報器が義務づけられました。

※ 火入れを行う地域の皆さんは必ず消防本部まで連絡するようお願いします。

※ 火事・救急・救助は119番へお願いします。



2月出動状況()は、平成28年累計

●救急……31件(67件)	●風水害……0件(0件)
●火災……0件(0件)	●捜索……0件(0件)
●救助……1件(1件)	●その他……0件(0件)
合計 32件(68件)	



★島コンたいむす★

※今回は「輝く島人インタビュー」はお休みです。

久米島町移住定住推進アクションプラン

「久米島ドリー部チャレンジ！」できました！

約1年間の移住・定住推進アクションプラン策定委員会をとおして、6つの住民チームが立ち上がりました。各チームは「部活動」のように楽しみながら、まちづくりに取り組んでいきます。それが「久米島ドリー部チャレンジ」です。たくさんの方が、「島に戻りたい」「移住したい」と思うような魅力のある島。みんなが安心して、ずっと暮らせる島。そんな「夢(ドリーム)」の実現のために、住民と行政が一体となって取り組んでいきます。ご協力・応援をよろしくお願い致します！

移住・定住推進は4つの
方向からアプローチします。



「久米島 ドリー部チャレンジ！」の9つの活動

久米島ブロガーズ

島のリアルな情報を、住民がブログで発信します！

島ぐらしコンシェルジュの活動

移住定住相談窓口業務の他に、以下の活動に力を入れていきます。

KSJ活動

区長さん・住民・島コンが協力して、移住者と住民のすれ違いの解消に向けて取り組む。

島に必要な人財の確保

島をより良くするための専門知識やスキルを持った人を誘致したり、住民へ資格取得推進したりすることで確保する。

島コンラボ

移住定住に関する基礎データの調査分析・各所へのフィードバックを行う。

役場も頑張ります！

住民チームが活動するなかで抽出された、課題の解決に取り組めるような体制を整備し、総合計画推進委員会を庁内で立ち上げます。

「子育てカフェ」OPEN しまーす！

日頃子育てを頑張っているパパやママのためのカフェです。子どものこと、子育て環境のこと、ゆっくりお茶をのみながら交流しましょう。子育て世代の声を集め、子育てしやすい島になるようにと願いを込めたカフェです。

子育てに関する勉強会やワークショップも開催予定です。

場所：旧久米島幼稚園 日時：毎月第3土曜の10:00~11:30

対象：赤ちゃん~中学校までのお子様と保護者の方(お子様同伴歓迎！) ※開催月によって対象が変わります。

お茶菓子代：100円(子どもは無料) ※マイカップ持参でお願いします。 ※申し込み不要です。

主催：くがに子育てチーム

「久米島ドリー部チャレンジ！」(詳細は上記)のひとつ、くがに子育てチームは行政と住民が協働した子ども・子育てに特化したプランを進めていきます。

第1回は4月22日(土)です！

赤ちゃん~保育園・幼稚園のお子さんをお持ちのパパ・ママ集まれ！

お問合せ 企画財政課 ☎985-7122



公立久米島病院だより



久米島おとな健康プロジェクト④⑨ 受動喫煙防止条例について⑥

最終回 病院長 深谷 幸雄

今回は受動喫煙防止条例が施行される
とどのような効果があるかお話ししまし
よう。米国のモンタナ州にあるヘレナ市は
人口68,140人の地理的にやや孤立し
た都市でした。2002年6月に受動喫
煙防止法が施行され、施行後6ヶ月間の
急性心筋梗塞の入院患者は40%減少した
のです。その後裁判所の裁定で受動喫煙
防止法が中止されると、翌年には見事に
もとの入院患者数に戻ったというのです。
このような例は他にも枚挙に事欠きませ
ん。コロラド州ブレブ、オハイオ州ボ
ーリンググリーン、ニューヨーク州、イ
タリヤはピエモンテ州、アイルランドで
も同様の結果が得られています。スコッ
トランドの2006年の報告にももっと
興味があります。診療対象が300万人
の9病院の急性冠症候群（心筋梗塞、狭
心症）による入院患者の数が、全面禁煙と
なる前の10年間は平均3%のペースで減
少していたのですが、導入1年後には17
%も減少しました。しかも興味深いこと
は非喫煙者で21%減少、過去喫煙者でも
19%減少したのに加え、喫煙者の入院も
14%減少したのです。如何に受動喫煙防
止条例の効果があるかわかりますね。今
国会でも受動喫煙に対して議論がなされ
ています。反対される方の意見に、居酒
屋やレストランの売り上げが下がるから

という理由がいわれています。本当に売
り上げが下がるといふ事がおこるのでし
ょうか。実は実際にはむしろ売り上げが
増えるというデータの方が多く出されて
いるのです。オーストラリアビクトリア
州たばこ対策センターのSolo博士はサ
ービス産業の完全禁煙に伴う経済影響
に関する研究調査100件についてその
研究の質を詳しく検討しました。その研
究が①客観的指標に基づいているものか、
②十分に長い期間の研究か、③適切な統
計指標を用いているか、④経済全体のト
レンドを考慮した研究なのか、について
検討したのです。そうしてみると経済的
影響がありと結論した研究は0となり、
全て経済的影響はなしと結論づけられた
のです。そしてむしろ経済的にはプラス
となる傾向が見られました。印象やデマ
に惑わされずに議論してほしいものです。
さてこれで4年と1ヶ月この広報に文章
を書いてきました。そろそろ私は引退し
て次回からは田村先生にバトンを渡した
いと思います。長い間お付き合いいただ
きありがとうございました。

風の帰る森林

定期便り



第18号

今月の担当
久米クリエイション
渡辺 信介

風の帰る森施設本体の進捗

平成29年3月15日～17日までの
3日間、銭田森林公園内にて風の帰る森
施設本体のためのボーリング試験を実施
しました。ボーリング試験は建物対角方
向に2箇所15mの深度で鋼管を挿入し
柱状に土質分布を調査します。

銭田森林公園は自然の岩がごろごろと
出てくる土地で地盤が比較的良いのでは
と予想していましたが、調査結果では深
度12m付近の岩盤層までは地盤が柔ら
かく建物本体は杭による基礎が必要とな
ります。



久米島空港での新たな取り組み

久米島空港2階のロビースペースに新
しい植栽の装飾が完成しました。飛行機
の翼断面の構造フレームのようなブラン
カーカバーで既存の吹抜部手すりのカー
ブに沿って連続するフォルムです。

沖縄県のちゅうらいつウエイ事業でつ
くられ、製作は島内木工所の五え松工房
さんによる現場合わせの手仕事です。
飛行機の翼のような大きなベンチも製
作中で、こちらも空港2階に設置予定で
す！（本号が出る頃にはお披露目でき
る予定です。ぜひ見学にごこぞー）



お問合せ プロジェクト推進室 ☎098-985-7141

『子育て支援』で『島育て』

小児科医 渡邊 幸

これまで全15回にわたって発達障
害についてお話ししてきました。難
しいお話が続いてしまいました。思
いで、少し身近な話題をしたいと思います。

今、久米島で「子育て支援体制
を整えよう！」という声があがっ
ています。その一つが「子育てカ
フェ」です（詳しくは本号の10ペ
ージをご参照下さい）。

「子育て支援」はその必要度や
必要な内容が各家庭で異なり、場
合によっては全くそのような支援
を必要としない、という人もいた
りするため、なかなか地域全体の
課題として捉えられにくいところ
があります。特に、久米島はもと
も子どもを大切にしている地域性
があり、親戚のみならず近所の大人
が子どもを見守っていたり、子育
てを手伝ってくれてきた文化があ
ります。なので周囲に頼れる親戚
がいたり、安心して子育てをして
きた人たちにとっては島に「子育
て支援」なんて必要なの？と思わ
れるかもしれません。

しかし、平成26年度の島内の子
育て支援ニーズ調査では、子ども
が病気やケガをした際に「できれ
ば病児・病後保育を利用したい」と
答えた人が38%、子どもが低学
年の間に「放課後児童クラブ（学
童）を利用したい」と答えた人が
35%など、約4割の家庭で子育て
支援制度を必要としていることが
わかりました。また「公共設備に

おむつ交換台や授乳スペースがな
い」ことや「子どもが安心して遊
べる公園等の施設が少ない」こと
などについて5割以上の人が「困
っている」と答えていました。
今島では「移住・定住」を促す
取り組みをしていますが、そのた
めには子育てしている家族にとつ
て住みやすい島であることはとて
も大事なことです。ニーズ調査で
出ている様な課題を一つ一つ整理
し整備して行くことは、安心して
子育てできる、活気ある島作りの
土台となります。

4月から月1回で始まる「子育
てカフェ」では、親子同士の交流
と共に、このような子育て支援に
関する情報を発信したり、「こん
な支援が必要」という皆さんの声
を集約したりすることを目的とし
ています。また「家々なれ」運動
など親の学び合いプログラムなど
も行っていく予定です。カフェは
月1回土曜日の開催で親子での参
加も大歓迎としていますので、普
段働いていてなかなかそのような
場に参加しにくい親御さんも行き
やすいと思います。久米島の子
育てについて「知りたい・学びた
い・話したい」という人はぜひ
行ってみてください。そして、「み
んなが子育てしやすい島・久米島」
を考えていきましょう。

農業委員会だより

農業委員会総会（許認可業務の審議会）が開催されました。

町農業委員会では、2月24日仲里庁舎において、平成28年度第11回
農業委員会総会を開催し、農業者等からの申請のありました案件に審議
しました。



① 農地法第3条の規定による許可申請→7件 審議のうえ、全会一致で許可されました。

② 非農地証明願について→3件

農業委員の現地調査及び審議のうえ、全会一致で許可されました。

③ 農地利用集積計画(案)に係る意見決定について→3件

審議のうえ、全会一致で異議なしと意見決定されました。



第1回(4月)農業委員会総会の開催予定日 ————— 4月25日(火)

許可申請書及び届出書等の申請締め切り日 ————— 4月17日(月)

お問合せ 農業委員会 ☎985-7134



4/2 ~ 5/10 の主な日程	
2 日	海開き
3 月	区長会
7 金	小中学校1学期始業式
	久米島高校入学式
10 月	小中学校入学式
11 火	幼稚園入園式
12 水	久米島司法書士法律相談会
16 日	第2回なかよしペアマッチパークゴルフ大会
23 日	集落外清掃
24 月	さとうきびの日関連行事
29 土	昭和の日
30 日	第30回パークゴルフ月例大会
5月	
1 月	区長会
3 水	憲法記念日
4 木	みどりの日
5 金	こどもの日
10 水	集団検診・がん検診 (~5月14日まで)
	久米島司法書士法律相談会

ただし、「ご希望の本が『在庫無し』の場合もありますのでご了承ください。」
↓リクエストは教育委員会に持参していただくか、FAX、またはお電話で。
○借りるときはカードが必要です
図書館カードを忘れずに!
作ったカードをお持ちください。
なくした方、まだ持っていない方は発行手続きしますので、申請書をお持ちください。
【図書館カード発行に必要なもの】
氏名・生年月日・住所が確認できるもの(免許証・健康保険証・学生証+本人宛の郵送物など)
小学生以下のお子さまは、保護



者の同伴をお願いします。
お問合せ
久米島町教育委員会
☎985-12287

ふるさと納税ありがとうございました
ふるさと納税としてのご寄附、ありがとうございます。輝き続ける「ふるさと久米島」のために、大切に活用させていただきます。
吉田 圭一郎 様
久米島育英会へ
長井久子様より
故 長井 聰様の香典返しとして
金額: 100,000円

久米島司法書士法律相談会
内容 財産、相続、扶養、人権、金銭、貸借、契約などの法律問題について無料でご相談に応じます。
日時 4月12日(第2水曜日)
午前9時~午後5時
場所 久米島司法書士事務所
※秘密は厳守されます。
お問合せ
町民課 ☎985-7123
戸田司法書士 ☎985-8083

書※久米島協業協同組合に備えてあります。
(2)住民票
(3)写真1枚(3.5×3cm)
*詳細については、久米島協業協同組合までお問合せください。
お問合せ 久米島協業協同組合
☎985-8333

久米島協業協同組合の研修生募集
久米島協業協同組合では、平成29年度後継者育成事業(6月1日入所式)の研修生を募集いたします。希望者は、所定の申込用紙に所要事項を記入の上、お申し込みください。
応募要件
①久米島町に居住。
②研修終了後、組組合に加入。
③久米島町に在住し久米島協業協同組合に携われる人。
申込締切 5月15日(月)
面接日 書類審査後個別に通知
申込場所 久米島協業協同組合(真謝ユイマール館)
定員 6名
提出書類
(1)久米島協業協同組合研修申込

総合計画「スタートブック」の配布について
この度、久米島町総合計画「スタートブック」を作成しましたので全戸配布いたします。
このスタートブックは、第2次総合計画基本構想を広く町民の皆様にご理解頂きたく、わかりやすさを心がけました。これから行政が何をやるのかをお知らせするものではなく、島の課題をみんなで共有し、解決策を考えていくキッカケとなればと考えています。
今月の広報には「施政方針」が掲載されていますので、併せてお読みいただき、久米島町の現状と取組について関心をお寄せいただきたいと思います。
総合計画は、しまづくりの羅針盤となる計画です。是非お読み頂き、「夢つむぐ島」の実現に向けて共に歩んで行きましょう。

お問合せ
企画財政課 ☎985-7122



第28回久米島町職域フットサル大会
第28回久米島町職域フットサル大会が開催されます。
大会趣旨 フットサル競技の普及発展と町民の健康増進を図るとともに各職場、団体間の親睦・交流を目的として開催する。
大会日時 5月21日(日)午後1時~
場所 久米島ホテルドーム
参加資格 町内在住の事業所及び各種団体で5~10名で編成したチーム(フットサル愛好者によるチーム編成も可)
参加締切 5月15日(月)午後5時まで
監督会 5月15日(月)午後7時
場所 仲里庁舎1階会議室※参加必須
参加費 一般 3,000円

(保険料、体協助成金含む)
中・高校生 1,500円
主催 久米島町体育協会(サッカー部)
お問合せ 宮里 学
携帯090-9782-2908



沖縄県立移動図書館 in 久米島
絵本・紙芝居・児童書・図鑑・小説・料理・子育て・医療・生活など新しい本を中心にそろえています。当日に図書館利用カードも作成します。(小学生以下のお子さまは、保護者の同伴をお願いします)
開催日時
4月29日(土) 午後2時~7時
4月30日(日) 午前9時~12時
場所 具志川改善センター
○読みたい本が手に届くリクエスト本受付中
本の名前、作者名、好きなジャンルなどをお知らせください。いただいたリクエストはとりまとして沖縄県立図書館に提出し、準備します。

届出に必要なもの
○会社等からもらった保険証
※国民健康保険をやめる人の分すべて
○国民健康保険被保険者証
○印かん(認印で可)
手続きの場所
仲里庁舎: 福祉課
具志川庁舎: 総合窓口
お問い合わせ
985-7124

健康保険に重複加入していませんか?
本町の国民健康保険と、会社等のお勤め先の健康保険の両方に加入している場合、本町の国民健康保険をやめる手続きが必要です。
会社等の健康保険に入ったら、なるべく早めに手続きを行いましょう。



河合克行内閣総理大臣補佐官ふるさとづくり実践活動チーム

久米島視察

3月7日～8日にかけて、総務省主催の「ふるさとづくり実践活動in久米島」が開催されました。日本人の心よりどころであるふるさとを愛する気持ちを育み、誇りあるふるさとを取り戻すため、ふるさとづくりの取り組みを進めて行くことを目的に、昨年10月に有識者らで「ふるさとづくり実践チーム」が発足され、現地活動先として滋賀県長浜市に続く全国第2弾目として久米島町が選ばれました。



河合克行内閣総理大臣補佐官を筆頭に、4名の実践活動チーム委員の皆さんが、7日久米島町に到着し、「久米島モデル」の実現に取り組む町内の海洋深層水関連施設を視察したほか、久米島高校魅力化事業で全国的に注目を集めている交流学習センター「じんぶん館」などを訪れました。

その後、久米島町役場で行われたパネルディスカッションでは、ふるさとづくり実践チームの皆さんと、地元で活躍する皆さんで、ふるさとづくりに関する意見交換が行われました。

パネルディスカッションでは、(株)ゆがふホールディングスの前田貴子さん、(株)地域事業再生パートナーズの今若明さん、(株)文化事業部のセーラ・マリ・カミングスさん、(株)JTB中部交流文化部の武田道仁さんが実践チームのパネラーとして、FM久米島の宇江城久人さん、おやつ村の儀間一美さん、(合)生活ingの宇根哲也さん、NPO久米島の松山悦子さんら4人が地域の代表として、それぞれの取り組みや活動内容を報告したほか、これからのふるさとづくりについて活発な意見交換を行いました。



おやつ村の儀間一美さんは「久米島の最大の魅力は“人”にある。他の地域にない島の魅力を発掘しアピールしていきたい。」とこれからの島づくりについての提言がなされました。

河合克行内閣総理大臣補佐官が「視察も、意見交換も感動した。久米島は只者ではないと感じた。ぜひ総理大臣に報告したい。」と述べたほか、前田貴子委員からは「初めて訪れた久米島のポテンシャルの高さに驚き、多くの素晴らしい資源を幾重にも活かそうとする島民の知恵と行動力に更に驚かされた。全国的にも久米島町は、ふるさとづくりの素晴らしいモデルになる。」との感想を頂き、久米島らしいふるさとづくりを考える、貴重な場となりました。

健康保険証が
ご利用できます

からだの痛み・悩みを

自宅で解消!

ご自宅まで往診します

＼こんな方にオススメ／

肩や腰の
痛み

なかなか
とれない方

高齢や障害、
その他の原因で
**外出が
困難**

75歳以上の
高齢者
からだに
障がい
のある方

治療内容 リハビリ、機能訓練、はり、お灸、マッサージ

琉球治療院 久米島店

詳しくはwebを検索!

琉球治療院

検索

お気軽にお問い合わせください【営業時間 9:00～18:00】

TEL.098-985-5070