

久米島町



議会だより



フーリンブツウゲ



| | |
|---|----|
| 平成17年度一般会計補正予算 (第5号) | 2 |
| 平成17年度久米島町農業集落排 水事業特別会計補正予算(第1号) ... | 2 |
| 一般質問 | 3 |
| 平成16年度一般会計決算状況 | 12 |
| 平成16年度各会計別決算状況 | 12 |

補 正 予 算 可 決

9 月定例会は 9 月 15 日～29 日までの 15 日間の日程で行われました。

議案 15 件 認定 6 件 承認 1 件 報告 4 件 推薦 1 件 発議 1 件を審議しました。

平成 17 年度一般会計補正予算（第 5 号）

| 歳入・歳出補正前の額 | 歳入・歳出補正額 | 歳入・歳出補正後の額 |
|--------------|------------|--------------|
| 7,043,971 千円 | 185,742 千円 | 7,229,713 千円 |

歳 入

| 歳入の内訳 | 補正額 |
|----------|------------|
| 町 税 | 16,920 千円 |
| 使用料及び手数料 | △160 千円 |
| 国庫支出金 | 73,037 千円 |
| 県支出金 | 33,617 千円 |
| 財産収入 | 99,436 千円 |
| 繰入金 | △58,000 千円 |
| 繰越金 | 8,919 千円 |
| 諸収入 | 7,773 千円 |
| 町 債 | 4,200 千円 |
| 歳入合計 | 185,742 千円 |

歳 出

| 歳出の内訳 | 補正額 |
|-------------|------------|
| 議 会 費 | 896 千円 |
| 総 務 費 | 1,590 千円 |
| 民 生 費 | 50 千円 |
| 衛 生 費 | 3,849 千円 |
| 農 林 水 産 業 費 | 35,619 千円 |
| 商 工 費 | 30,000 千円 |
| 土 木 費 | 11,459 千円 |
| 消 防 費 | 3,326 千円 |
| 教 育 費 | 7,097 千円 |
| 災 害 復 旧 費 | 88,500 千円 |
| 予 備 費 | 3,356 千円 |
| 歳出合計 | 185,742 千円 |

平成 17 年度久米島町農業集落排水事業特別会計補正予算（第 1 号）

| 歳入・歳出補正前の額 | 歳入・歳出補正額 | 歳入・歳出補正後の額 |
|------------|----------|------------|
| 3,280 千円 | 1,583 千円 | 4,863 千円 |

歳 入

| 歳入の内訳 | 補正額 |
|-------|----------|
| 繰入金 | 1,583 千円 |
| 歳入合計 | 1,583 千円 |

歳 出

| 歳出の内訳 | 補正額 |
|-------|----------|
| 一般管理費 | 1,583 千円 |
| 歳出合計 | 1,583 千円 |

とことん追求！

一般質問

本定例会での一般質問は、9月15日に13名が登壇しました。

カンジダム周辺整備を

17年度実施予定



大田 哲也 議員



カンジダム湖畔

大田議員 カンジダムの本体工事は、平成一六年度で事業は完了しているが、それに伴い、ダム周辺の環境整備をぜひしてほしい。町長の考えを伺いたい。

高里町長 カンジダム周辺の整備については、平成一七年度に地域用水環境整備事業で採択されており、実施する予定である。五カ年計画で景観保全施設、生態系施設、利活用保全施設等が計画されている。なお、水質保全施設（ばっき施設）については、県営かんがい排水事業で平成一七年度に実施の予定である。

大田議員 クメジマポタルが五枝の松周辺でたくさん繁殖しているの、そういう環境も重視しながら、時間を掛けて整備してほしい。

一般質問通告一覧表

大田哲也議員

一、カンジダム周辺の環境整備について

上里総功議員

一、バーデハウス久米島について

二、農業振興計画について

幸地良雄議員

一、下水道接続促進計画について

本永朝辰議員

一、大原下線の歩道整備について

二、運動公園(多目的グラウンド)の砂塵対策について

内間久栄議員

一、県営住宅を誘致する考えは

二、旧村の公文書保管について

平田勉議員

一、バーデハウスの運営について

二、浦島亭について

赤字運営のバーデハウス、 経営責任は？

責任重く感じ、赤字解消に全力で 取り組んでいる



上里 総功 議員

て、経営の健全化に向けて努力しているところである。

高里町長 〆指摘のとおり、

上里議員 町民の健康増進と観光客の誘客を目的に運営されてきたが、五千四三

五千万円余の赤字を出したことについては、責任を十分感じている。赤字の解消に向けて全力で取り組んでいるところである。

上里議員 バーデハウス久米島は、第三セクター方式により株式会社オーランドが運営をし、平成一六年六月一日オープン以来一年が経過している。その間に、運営方針や資金の問題が表面化し、行政の支援を受けなければならぬ状況に陥っている。今後のバーデハウス久米島の見通しと経営責任について伺いたい。

高里町長 昨年の六月開業以降、経営面では厳しい状況に直面している。六月定例会で説明した株式会社オーランド活性化計画に基づい

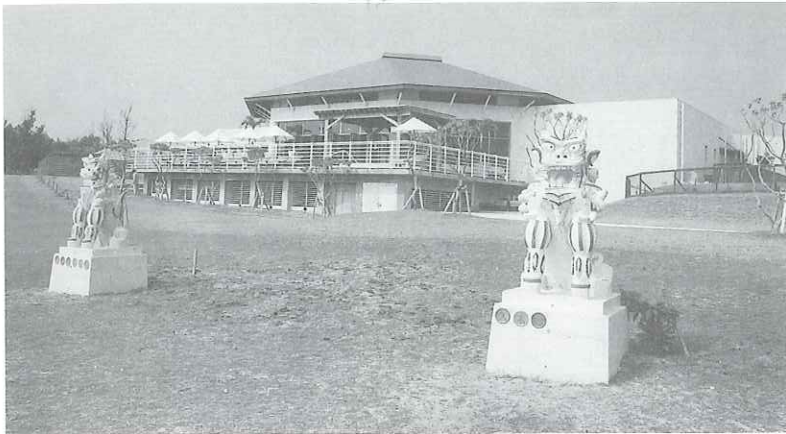
て、経営の健全化に向けて努力しているところである。五千万円余の赤字を出したことについては、責任を十分感じている。赤字の解消に向けて全力で取り組んでいるところである。

高里町長 〆指摘のとおり、

上里議員 町民の健康増進と観光客の誘客を目的に運営されてきたが、五千四三

五千万円余の赤字を出したことについては、責任を十分感じている。赤字の解消に向けて全力で取り組んでいるところである。

高里町長 〆指摘のとおり、



バーデハウス久米島

久米島町の農業振興計画は？

第一次久米島町総合計画に基づき実施

上里議員 JAおきなわにおいては、平成一七年〜一九年度までに「JAおきなわ農業振興計画書」を策定し、「地域特性を生かした亜熱帯農業の確立」及び「組合員の所得向上」の二つを基本目標に設定し、取り組む計画がなされている。久米島町の農業振興計画はどのようなになっているのか伺いたい。

高里町長 平成一四年度に久米島町農業振興計画、平成一六年に第一次久米島町総合計画が策定され、この計画に基づき関連部門の現状把握及び計画を定めて実施していきたい。

上里議員 一六年度の第一次久米島町総合計画書には抽象的な計画しかなく、具体的な内容は示されていない。また、産業別に見ると、一次産業に占める割合は二六・八％で、農業政策がおろそかになっている。確かに高齢化や小字化の問題もあるが、危機感を持ってやっ

國吉弘志議員

一、地域活性化について

平良朝幸議員

一、高速船導入について
二、移住者対策について

宮里洋一議員

一、カンジン地下ダム関連について

仲村昌慧議員

一、健康づくりについて

仲原健議員

一、北真謝原最北端排水路の整備について
二、県道久米島一周線の整備について

真栄平勝政議員

一、仲里球場の芝生の養生手入れについて
二、サンゴの保護対策について

上江洲盛元議員

一、海洋深層水の活用による農業分野について
二、観光振興について
三、教育の振興について

一、海洋深層水の活用による農業分野について
二、観光振興について
三、教育の振興について

下水道の接続戸数を上げるには？

指定店業者と連携し、接続向上に努める



幸地良雄 議員

下水道接続状況 (平成17年3月31日現在)

| 字 名 | 対象戸数 | 接続戸数 | 接続率 |
|-----|-------|------|------|
| 西奥武 | 11 | 3 | 27.3 |
| 泊 | 48 | 13 | 27.1 |
| 謝名堂 | 202 | 62 | 30.7 |
| 比嘉 | 222 | 176 | 79.3 |
| イーフ | 154 | 137 | 89.0 |
| 真我里 | 112 | 15 | 13.4 |
| 仲地 | 97 | 12 | 12.4 |
| 山里 | 50 | 7 | 14.0 |
| 上江洲 | 42 | 6 | 14.3 |
| 久間地 | 20 | 9 | 45.0 |
| 西銘 | 115 | 34 | 29.0 |
| 鳥島 | 200 | 38 | 19.0 |
| 仲泊 | 251 | 142 | 56.6 |
| 埋立地 | 130 | 19 | 14.6 |
| 大田 | 58 | 28 | 48.3 |
| 兼城 | 103 | 37 | 36.0 |
| 合計 | 1,815 | 738 | 41.0 |

統計画について、町長はどう考えているか。

今後の下水道接続計画について、町長はどう考えているか。

幸地議員 本町の下水道接続は、敷設整備率に比較して著しく低下している。下水道事業接続年度別推移によると、昨年九月以降は伸びてはいるものの、まだ四〇%台である。しかしこれは、一部地域の字イーフ、字比嘉、字仲泊地域が引き上げている状況であり、その他の地域はまだ一〇〜二〇%台である。下水道事業において、接続率の低迷は下水道料金の徴収停滞を招き、一般会計を著しく圧迫している。今後の下水道接続計画について、町長はどう考えているか。

高里町長 平成一七年三月三十一日現在の接続率は四〇%と低い状況にあるが、昨年の九月より特例を設定し推進したところ、効果が出ている。ご指摘のとおり一〇〜二〇%台の集落が多い現状ではあるが、特例効果に加え、一部の指定店業者が独自にチラシを作成し、営業効果を上げており、確実に接続率が向上している。今後も接続推進委員会を中心に各指定店業者とも連携を密にし、接続の向上に努めていきたい。



本永朝辰 議員

大原下線の歩道整備を！

補助事業可能か、県へ要望

本永議員 大原下線は、通学路、生活路として大変重要な路線であるが、この道路には歩道がなく、歩行者は大変危険である。早急に整備してもらいたい。町長の見解を伺いたい。

高里町長 大原下線については、旧具志川村の頃に県へ要望したが、費用対効果が出ないとのことで採択されなかった経緯がある。今後、補助事業での採択が可能か、県へ要望し、検討したい。



大原下線

運動公園の砂塵対策は？

散水設備を改善し、対応図る

本永議員 去る八月四日に接近した台風九号の強風により、具志川総合グラウンドから砂埃が舞い上がり、地域住民は大変迷惑を被った。今後の対策についてどのよう
に考えているか伺いたい。

喜久里教育町 八月四日の台風九号の強い東風により、具志川総合グラウンドの砂塵を巻き上げ、飛散させ、地域の皆様方に多大な迷惑をかけたことをお詫びする。

具志川総合グラウンドは昨年一〇月に完了後、町長部局から教育委員会に移管され、一月から供用開始されている。強風当日は砂塵処理に時間を要したが、今後、散水設備を改善し対応できるように関係部局と協議をしていきたい。

県営住宅を誘致する考えは？

新規建設はかなり厳しい



内間 久栄 議員

うが、久米島に県営住宅を誘致する考えはないか、町長の見解を伺いたい。

が厳しいことから、市町村住宅については、よほどの事情がなければ増やさない」とのことだった。しかし、町の事情を考えた場合、町財政が厳しいことから、県

高里町長 県営住宅の誘致

について、以前に県とヒヤ

リングを行った。県の回答としては、「県営住宅の建

て替え事業が一〇年は続くものと予想される。県財政

に話を聞いたところ、「財政が厳しい。県は行政改革大綱を定め、これを平成一八年度から実施する。県営

住宅の誘致は必要と考える。今後も県に対して要請を続けていきたい。

旧村の公文書保管方法は？

自然文化センターへ保存活用を図る

内間議員 久米島町は平成

一四年四月一日に両村合併

して誕生したが、旧村にお

ける公文書類を永年に保管

することは大事だと考える。

町はどのように考えている

のか、町長の見解を伺いた

い。

高里町長 平成一五年度に

緊急雇用対策事業により、

旧両村の文書保管整理を行っ

た。また全部の整理には至っ

てないが、引き続き保管整

理に努めたいと思う。永久

保存すべきもの、また、歴

史的価値があるものについ

ては、自然文化センターへ

保存活用を図っていく。

整理し、一カ所にまとめて

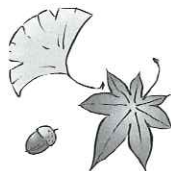
の公文書保管を望む。

内間議員 緊急雇用対策事

業で、旧村の公文書保管整

理を行ったということを知

っている分については早めに





平田 勉 議員

バーデハウスの経営状況は？

経費削減と新エネルギー導入で改善図る

平田議員 バーデハウスの経営状況、町の出資状況について、具体的な説明を求め。

また、光熱費の削減を目的に計画されている風力発電についても説明を求め。

高里町長 昨年度は五千四三五万円の赤字になってい。経営立て直しのため、

人件費や営業費、管理費など、大幅な経費削減をした。年間では約一千八〇〇万円の削減を予定している。

出資金は、総額八千三〇〇万円に対し、町の出資金は四千七五〇万円で、出資金比率は五七・二%になっている。

地域省エネルギービジョン策定事業で、省エネ対策や風力発電、太陽光発電等の新エネルギー導入の可能性について提言を受けることになっている。その提言を受けて早急にバーデハウスの光熱費削減について取り組んでいきたい。

浦島亭閉館の理由は？

運営建て直しや人材確保等、諸事情による

平田議員 浦島亭の閉館が続いているが、その原因は何か。また、賃貸契約及び使用料収入の状況について説明を求め。

高里町長 株式会社オーランドと平成一七年四月一日付けで賃貸契約をし、家賃も九月分まで納入済みである。

閉館理由は、株式会社オーランドによるバーデハウス運営の立て直しや、人材確保等、諸事情によるものである。

平田議員 閉館から契約までの間、家賃収入がないのは、町民に損失を与えることになる。

また、公の施設でありながら、営業権の譲渡売買ともいえるような行為が行われているのではないか。



10月24日オープンしたレストラン「畳石」旧浦島亭

高里町長 前経営者が八〇〇万円を掛けて内装をしている。その直接費プラス営業補償ということで、取締役会で承認決定し、現在に至っている。

権利の売買の指摘については、今後、決してそういうことのないように、法を遵守してやっていきたい。

仲泊8号線工事の進捗状況は？

用地交渉を重ね、17年度施行予定

國吉議員 仲泊八号線工事が、コーポ久米アパート横で中断しているが、その原因と、竣工予定は何年であるのか伺いたい。

高里町長 仲泊八号線の整備については、用地及び物件補償で地権者の同意が得られず、今日に至っている。鋭意用地交渉を重ね事業実施に取り組んでいきたい。竣工予定年度は平成一七年度を予定している。



國吉 弘志 議員

中央・新興通りの活性化を！

商店街・商工会と連携し、取り組む



振興通り

國吉議員 中央・新興通りは、以前から旧具志川村の商店街が集積する中心的な地域であったが、現在は空店舗も多く、以前のようないのが現状である。町長として、今後の町づくりに向けてどのように考えているか。

高里町長 町としてもこの地域の活性化に向けては鋭意取り組んでいる。商店街を通過する県道整備についても、国、県、その他関係機関へ要請を行ったり、また、通り会が主催するイベント事業への支援などを行っている。これからも両通り商店街、商工会と連携を踏まえ、商店街発展に取り組んでいきたい。

高速船導入の考えは？

問題山積！ 船舶会社・国・県と調整



平良朝幸議員

平良議員 久米島はジェット機

の導入で、航空機が運航してない頃に比べ格段と便利になっている。しかしながら、航空運賃が高くなり、いまやとても住民の足とは言えない状況である。

夏場の住民の足として利用されていた高速船の廃止に伴い、高い飛行機か、フェリーで四時間もかけるかの二者択一になり、非常に不便になったと言わざるを得ない。

高里町長 那覇まで二時間以内で運航できる高速船が復活できれば、町民の生活の安定や観光振興にもつながるものと思う。しかしながら、高速船の導入については問題が山積しており、今後、既存船舶会社や国及び県と調整しながら検討していきたい。

久米島町の交通アクセスの問題を考えた場合、那覇まで二時間以内で運航できる高速船の導入が絶対必要だと思うが、これについて町長はどう考えているのか。

移住希望者への対応は？

情報提供し、定住促進を図る

平良議員 以前から、久米島町に移住したいという、

島外からの問い合わせが多い。町にもその問い合わせが多数あると思われる、広報

や区長会を通じて空き家の情報提供を依頼しているが、

この件について町の方針・対策を伺いたい。

高里町長 インターネットや電話で、久米島への移住希望者の問い合わせがさうとう寄せられているが、充

分な対応ができていない状況である。町としては、これまで区長会などから寄せられた情報を定住希望者に提供し、定住促進を図ってきたい。

カンジン地下ダムの 工期は？

平成二〇年度に工期 を延長！



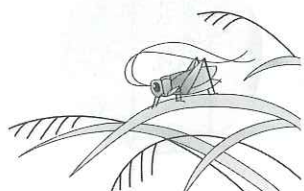
宮里 洋一 議員

宮里議員 カンジン地下ダムについて、次の三点を質問したい。

①当初計画では平成十七年で事業終了の予定だったが、支線配管工事はいつから始まり、いつ頃終わるか。
②工事終了後の配水はいつ頃か。

③農家負担金は当初計画のとおりと考えてよいのか。

高里町長 ①当初計画での完了は平成十七年度だったが、変更して平成二〇年度に工期を延長する予定。



②平成十七年度の十一月頃に散水を試験的に行う予定だが、工事の進捗状況によって延びる可能性もある。遅くとも年度末（三月）までには実施する予定。

③農家負担金は当初計画どおりの予定。

「スリムアップ教室」の評価は？

終了後のフォローアップの弱さが今後の課題



仲村 昌慧 議員

仲村議員 町では、国民健康保険事業として、生活習慣病の病状改善・予防の観点から「スリムアップ教室」を開催してきた。平成十七年度で事業終了すると聞いているが、この事業をどのように評価しているか。成果、反省、課題について伺いたい。

また、今後の健康づくりの取り組みをどのように考えているか伺いたい。

高里町長 「スリムアップ教室」の成果としては、運動指導と食生活指導により、肥満を改善したことで生活習慣病の予防と改善ができたことである。教室終了後のリバウンド者が数名出たことは、フォローアップの弱さがあつたことを反省すると同時に、教室終了後のフォローアップ方法が今後の課題である。



北真謝原最北端の排水路整備を！

予算の範囲内で浚渫が可能か検討したい



仲原 健 議員

仲原議員 北真謝原一番奥の山手の方に、幅約一メートル四〇センチの排水路があるが、土砂や枯れ草等で詰まり、大雨の時には氾濫し、横にあるサトウキビ畑を流して大きな被害を与えている。農業振興の面で早急な整備が必要だが、今期のサトウキビ刈り取り後、整備する考えはないか。

高里町長 財政的に大変厳しい状況ではあるが、予算の範囲内で浚渫が可能か、検討したい。

神里建設課長 時期的に、サトウキビの刈り取り後に、ウンボを畑に入れていいか、地主とも相談しながら現地を調査していきたい。

県道久米島一周線、 工事が進まないのは？

用地買収に難航、 用地交渉に努める



真謝、下阿嘉間の県道工事

仲原議員 県道久米島一周線の真謝橋から字阿嘉に至るまでの道路工事が遅々として進まないが、理由は何か。工事の完成の時期はいつか、具体的答弁を願いたい。

また、工事中後、複数の細い急カーブ道や段差が生じ、さらに工事完了部分の法面が崩れ落ちたりと、交通面で非常に危険な状態になっている。その対策について伺いたい。

高里町長 平成十七年八月現在一キロメートルが完成している。遅れている原因は、未相続の地権者や事業に非協力的な地権者等があり、用地買収が難航している。県も用地交渉については鋭意努力しているところである。

神里建設課長 法面崩壊箇所は、既に施工業者と契約を終えており、十一月中の補修完了を予定している。交通危険箇所については、県の担当者にも現場を見てもらい、実際に運転もさせ、状況を把握している。県として何らかの対策をたてるものと思われる。

仲里球場芝生の養生手入れを！

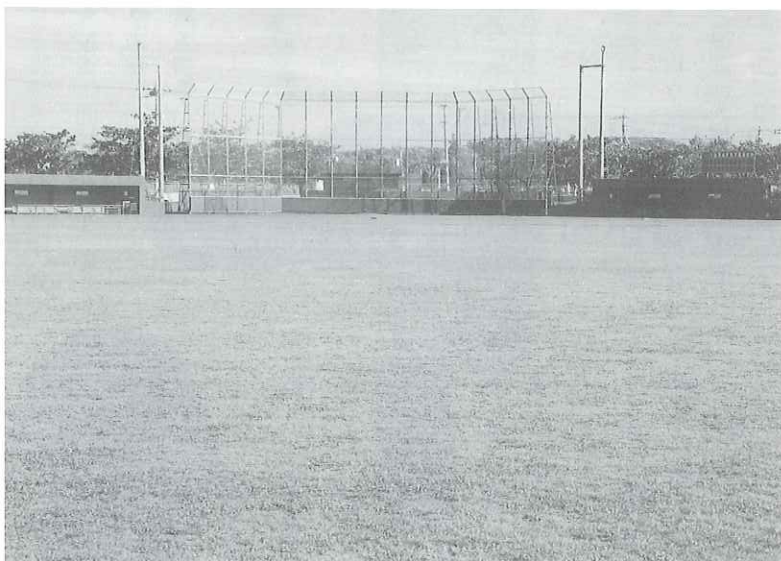
適任者を確保して対応したい



真栄平 勝 政 議員

真栄平議員 仲里球場は喜久里教育長 仲里運動公園全般を一人の賃金職員で管理している状況なので、野球場の芝生の養生手入れまで行き届かないところがある。今後は球場管理のため適任者を確保して芝生の養生手入れに対応していきたい。

来年のキャンプを想定して、今年度も芝の管理費を確保してある。



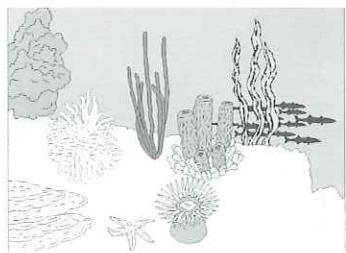
仲里野球場

サンゴの保護対策を！

オニヒトデ駆除作業を実施

真栄平議員 以前のサンゴの白化現象からだいぶ回復して、掌くらいまでの成長が見られる。ところが、近年、オニヒトデの異常発生により、サンゴが危機的状況にある。その対策を考えているか。

高里町長 近年、久米島においてもオニヒトデの食害によるサンゴ類の死骸等があり、漁場環境が悪化の傾向にある。今年八月より漁協に委託して駆除作業を十五回の予定で実施している。今後、現状確認を行いながら、関係機関と連携し駆除作業に取り組みたい。



海洋深層水の地元農業への利活用を！

課題は多いが、葉野菜類への活用を模索中



上江洲 盛元 議員

上江洲議員 海洋深層水の利活用によって、水産分野は既に産業化し、めざましく発展している。また、食塩、水、化粧品等は国外にも販路を広げつつある。しかし、農業分野は、県の研究所による栽培野菜は出店されているが、現地農家との連携が見られない。今後、町としてはどのような計画をもっているか。また、県の方針はどうなっているか。

高里町長 海洋深層水の農業分野への利活用については多くの課題があり、その取り組みが遅れているのが現状である。研究所においては、ホウレンソウ等の葉野菜類の栽培についての研究結果は実証されているが、その成果が一般農家又は企業等に実施させるかどうか、現在、模索している最中である。今後の取り組みについては、ワーキンググループ等で検討し、県・国の補助事業が導入できるように調整を図っていききたい。

宇江城城跡の整備計画は？

国定指定文化財に向けて、今年度から着手



復元中の宇江城城跡

上江洲議員 宇江城城跡の今後の整備計画はどうなっているか。

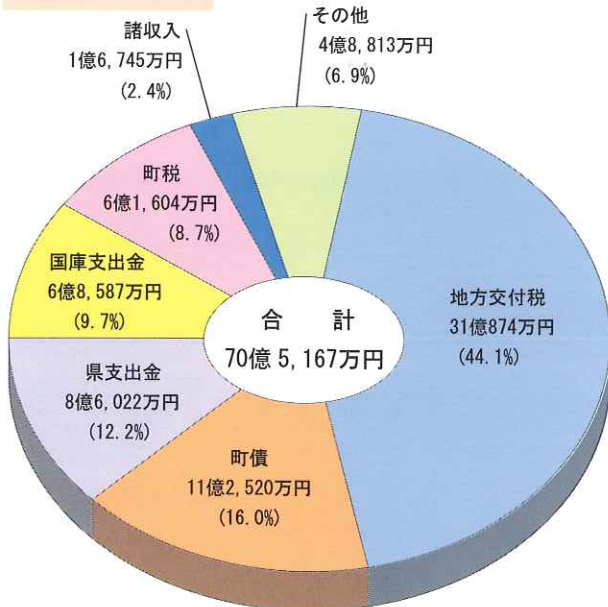
喜久里教育長 事業としては平成十八年度で完了する予定だが、県としては、宇江城城跡を国指定の文化財の移行に向けて、文化庁の指導を仰ぎながら、整備の現状と関係資料の整理を今年度から着手する予定である。国庫事業として採決ができるかどうか、国・県と調整を図っていく。

上江洲議員 国指定になると八〇%補助がつくので、是非やってもらいたい。ただ、整備においては専門職が必要になってくる。そうでないと国は指定を認めないようである。その人材確保をどうするのか。

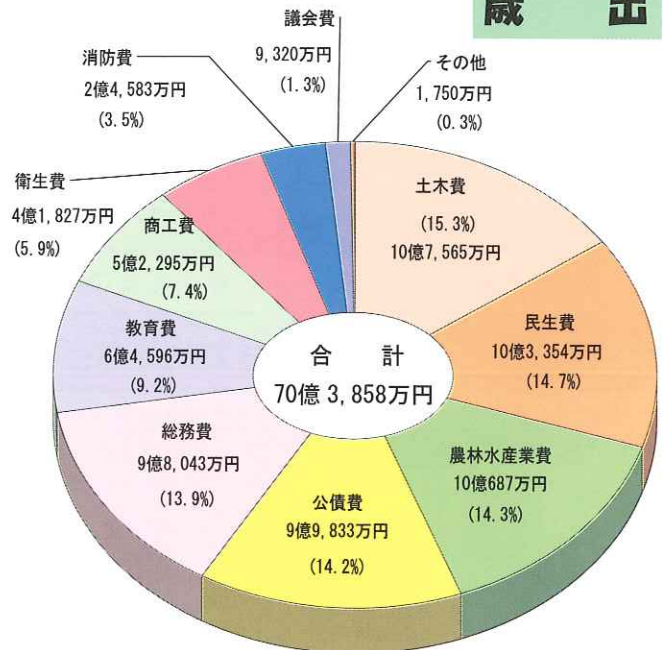
高里町長 専門職は必要になるが、どこで対応できるか、また、全体の中でどういう配置ができるか、検討し対応したい。また、臨時職員の採用期限が三年ということもあり、そのへんも検討課題である。

平成 16 年度 一般会計決算状況

歳入



歳出



平成 16 年度 各会計別決算状況

| 会計別 | 歳入 | 歳出 | 差引残高 |
|--------------|-----------------|-------------------|----------------|
| 一般会計 | 70億5,167万5千円 | 70億3,857万9千円 | 1,309万6千円 |
| 国民健康保険特別会計 | 9億6,276万2千円 | 9億6,147万9千円 | 128万3千円 |
| 老人保健特別会計 | 11億2,815万1千円 | 11億2,633万4千円 | 181万7千円 |
| 下水道事業特別会計 | 2億9,774万8千円 | 2億9,644万4千円 | 130万4千円 |
| 農業集落排水事業特別会計 | 325万8千円 | 324万5千円 | 1万3千円 |
| 水道事業会計 | 2億6,593万6千円 | 2億4,800万9千円 | 1,792万7千円 |
| 合計 | 97億953万円 | 96億7,409万円 | 3,544万円 |

議会傍聴のお知らせ

次回の定例会は、12月16日を予定しています。議会傍聴ご希望の方は、議会事務局までお問い合わせください。

久米島町議会事務局 (098) 985-7128